

T.C  
NİĞDE VALİLİĞİ  
FERTEK ÖZEL EĞİTİM MESLEK OKULU  
MÜDÜRLÜĞÜ



**2024-2028 STRATEJİK PLANI**

## İSTİKLAL MARŞI

Korkma, sönmez bu şafaklarda yüzen al sancak;  
Sönmeden yurdumun üstünde tüten en son ocak.  
O benim milletimin yıldızıdır, parlayacak;  
O benimdir, o benim milletimindir ancak.

Çatma, kurban olayım, çehreni ey nazlı hilal!  
Kahraman ırkıma bir gül! Ne bu şiddet, bu celal?  
Sana olmaz dökülen kanlarımız sonra helal...  
Hakkıdır Hakk'a tapan milletimin istiklal!

Ben ezelden beridir hür yaşadım, hür yaşarım.  
Hangi çılgın bana zincir vuracakmış? Şaşarım!  
Kükremiş sel gibiyim, bendimi çiğner, aşarım.  
Yırtarım dağları, enginlere sığmam taşarım.

Garbım afakım sarmışsa çelik zırhlı duvar,  
Benim iman dolu göğsüm gibi serhaddim var.  
Ulusun, korkma! Nasıl böyle bir imanı boğar,  
"Medeniyet!" dediğin tek dişi kalmış canavar?

Arkadaş! Yurduma alçakları uğratma sakın.  
Siper et gövdeni, dursun bu hayasızca akın.  
Doğacaktır sana va'dettiği günler Hakk'ın...  
Kim bilir, belki yarın, belki yarından da yakın.

Bastığın yerleri "toprak!" diyerek geçme, tanı:  
Düşün altındaki binlerce kefensiz yatanı.  
Sen şehit oğlusun, incilme, yazıkır atanı:  
Verme, dünyaları alsan da, bu cennet vatanı.

Kim bu cennet vatanın uğruna olmaz ki feda?  
Şüheda fışkıracak toprağı sıksan, şüheda!  
Canı, cananı bütün varımı alsın da Hudâ,  
Etmesin tek vatanımdan beni dünyada cüda.

Ruhumun senden, İlahi, şudur ancak emeli:  
Değmesin mabedimin göğsüne namahrem eli.  
Bu ezanlar ezanlar-ki şahadeleri dinin temeli,  
Ebedî yurdumun üstünde benim inlemeli.

O zaman vecd ile bin secde eder-varsa-taşım,  
Her cerhamdan, İlahi, boşanıp kanlı yaşım,  
Fışkırır ruh-ı mücerred gibi yerden na'şım;  
O zaman yükselerek arşa değer belki başım.

Dalgaları sen de şafaklar gibi ey şanlı hilal!  
Olsun artık dökülen kanlarımın hepsi helal!  
Ebediyen sana yok, ırkıma yok izmihlal:  
Hakkıdır, hür yaşamış bayrağımın hürriyet;  
Hakkıdır, Hakk'a tapan, milletimin istiklal!

Mehmet AKİF ERSOY

*Öğretmenler;  
Yeni Nesil Sizin  
Eseriniz Olacaktır.*

*As. Öztürk*

## GENÇLİĞE HİTABE

Ey Türk gençliği! Birinci vazifen, Türk istikbalini, Türk cumhuriyetini, illebet, muhtaza ve müdafaa etmektir.

Mevcutiyetimin ve istikbalimin yegane temeli budur. Bu temel, senin, en kıymetli hazinendir. İstikbalde dahi, seni, bu hazineden, mahrum etmek isteyecek, dâhil ve harici, bedbahaları olacaktır. Bir gün istiklal ve cumhuriyeti müdafaa mecburiyetine düşersen, vazifeye atılmak için içinde bulunacağın vaziyetin imkanı ve şartlarını düşünmeyeceksin! Bu imkan ve şartlar, çok namussat bir mahiyette tezahür edebilir. İstiklal ve cumhuriyetine kastedecek düşmanlar, bütün dünyada emsali görülmemiş bir galibiyetin mümessili olabilirler. Cebren ve hile ile zoru vatnını, bütün kâhaneler zaft edilmiş, bütün tersanelerine girilmiş, bütün ordular dağıtılmış ve memleketin her köşesi bittilî işgal edilmiş olabilir. Bütün bu şartlardan daha elin ve daha vahim olma! Önce, memleketin dahilinde, iktidara sahip olanlar gaflet ve dalâlet ve hatta hiyanel içinde bulunabilirler. Hatta bu iktidar sahipleri şahsi menfaatlerini, müstevlilerin siyasi emelleriyle tevhitte edebilirler. Millet, fakir u zaruret içinde harap ve bîhayat düşmüş olabilir.

Ey Türk istikbalinin evladları! İşte, bu ahval ve şartlar içinde dahi, vazifen, Türk istiklal ve cumhuriyetini kurtarmaktır! Muhtaç olduğun kudret, damarlarındaki asil kanda, mevcuttur!

*As. Öztürk*

# OKUL/KURUM BİLGİLERİ

Tablo 1 Okul Künyesi

<b>İli: NİĞDE</b>		<b>İlçesi: MERKEZ</b>	
<b>Adres:</b>	Fertek Mah. Cumhuriyet Cad. No: 1	<b>Coğrafi Konum (link)</b>	<a href="https://fertekozelegitimmem.meb.k12.tr/tema/harita.php">fertekozelegitimmem.meb.k12.tr/tema/harita.php</a>
<b>Telefon Numarası:</b>	388 221 08 20	<b>Faks Numarası:</b>	-
<b>e- Posta Adresi:</b>	750042@meb.k12.tr	<b>Web adresi:</b>	<a href="https://fertekozelegitimmem.meb.k12.tr">https://fertekozelegitimmem.meb.k12.tr</a>
<b>Kurum Kodu:</b>	750042	<b>Öğretim Şekli:</b>	Tam Gün (Tam Gün/İkili Eğitim)

## SUNUŞ

Yaşadığımız yüzyılda gözlenen hızlı deęişim ve küreselleşme süreci, birey ve örgütler açısından, belirsizlik düzeyinin artmasına ve kabul görmüş birtakım belirlenimlerin giderek yok olmasına neden olmaktadır. Bu şartlarda birey ve örgütlerin uzun vadede varlıklarını sürdürebilmeleri için yaşanan bu hızlı deęişime ayak uydurabilmeleri gerekmektedir. Mevcut şartlara uyum sağlayabilmek için de örgütler, stratejik planlamaya ihtiyaç duymaktadırlar.

Stratejik bilince sahip olan ve stratejik düşünen kurumlar, mevcut durumlarının ve gelecekte nelerle karşılaşabileceklerinin farkındadırlar. Bu farkındalık tehditlere karşı önceden önlem almalarını sağlayacaktır. Bundan dolayı stratejik bilinç gerek stratejik planlamadan ve gerekse stratejik yönetimden öncelikli bir konuma sahiptir.

MEB Eğitimde Stratejik Planlamaya İlişkin Usul ve Esaslar Hakkındaki Millî Eğitim Bakanlığı Strateji Geliştirme Başkanlığının 2018/16 Nolu Genelgesi doğrultusunda okulumuzun geleceğine yön vermesi, eğitim ve öğretimimizde yer alan önceliklerimizin belirlenmesi, kurumsallaştığımız ve kurumsallaşmak zorunda olduğumuzun göstergesi olan 2024-2028 stratejik planlama çalışmalarımızı tamamlamış bulunmaktayız.

Stratejik planımızın hazırlanmasında emeęi geçen stratejik planlama ekibimize, öğretmenlerimize, velilerimize, çalışanlarımıza ve doğrudan ya da dolaylı olarak katkı sunan tüm kurum ve kuruluşlara teşekkür ederim.

**Köksal AKYÜREK**

**Fertek Özel Eğitim Meslek Okulu Müdürü**

# İÇİNDEKİLER

<b>1. GİRİŞ VE STRATEJİK PLANIN HAZIRLIK SÜRECİ</b>	
1.1. <u>Strateji Geliştirme Kurulu ve Stratejik Plan Ekibi</u> .....	7
Tablo 1. Strateji Geliştirme Kurulu ve Stratejik Plan Ekibi Tablosu	
1.2. <u>Planlama Süreci</u> .....	7
<u>Şekil 1. 2024-2028 Stratejik Plan Hazırlama Modeli</u> .....	8
<b>2. DURUM ANALİZİ</b>	
2.1. <u>Kurumsal Tarihçe</u> .....	8
2.2. <u>Uygulanmakta Olan Planın Değerlendirilmesi</u> .....	9
2.3. <u>Mevzuat Analizi</u> .....	10
Tablo 2: Mevzuat Analizi	
2.4. <u>Üst Politika Belgelerinin Analizi</u> .....	11
Tablo 3: Üst Politika Belgeleri Analizi	
2.5. <u>Faaliyet Alanları ile Ürün ve Hizmetlerin Belirlenmesi</u> .....	12
Tablo 4.1: Faaliyet Alanları ile Ürün/Hizmetler Tablo 4.2: Faaliyet Alanları ile Ürün/Hizmetler	
2.6. <u>Paydaş Analizi</u> .....	15
<u>A-Paydaşların Tespiti</u> .....	15
<b>Tablo 5 : Paydaşların Tespiti</b>	
<u>B- Paydaşların Önceliklendirilmesi</u> .....	15
<b>Tablo 6 : Paydaşların Önceliklendirilmesi</b>	
<u>C- Paydaş Görüşlerinin Alınması ve Değerlendirilmesi</u> .....	16
Tablo 7 : Paydaşların anket sonuçları –öğrenci .....	16
Tablo 8 : Paydaşların anket sonuçları –öğretmen.....	17
Tablo 9 : Paydaşların anket sonuçları –veli .....	18
Tablo 10 : Paydaşların anket sonu Değerlendirmeleri .....	19
2.7. <u>Kuruluş İçi Analiz</u> .....	20
2.7.1. <u>Teşkilat Yapısı</u> .....	20
2.7.2. <u>İnsan Kaynakları</u> .....	21
Tablo 11. Çalışanların Görev Dağılımı.....	21
Tablo 12. İdari Personelin Hizmet Süresine İlişkin Bilgiler.....	21
Tablo 13. Okul/Kurumda Oluşan Yönetici Sirkülasyonu Oranı.....	21
Tablo 14 İdari Personelin Katıldığı Hizmet İçi Programları.....	22
Tablo 15. Öğretmenlerin Hizmet Süreleri.....	22
Tablo 16. Kurumda Gerçekleşen Öğretmen Sirkülasyonu.....	22
Tablo 17. Öğretmenlerin Konulara göre katılım sağlanan hizmetiçi eğitim sayısı.....	23
Tablo 18. Kurumdaki Mevcut Hizmetli/ Memur Sayısı .....	23
Tablo 19. Norm Kadro Durumu .....	23
Tablo 20. Öğretmen/Öğrenci Durumu .....	23
2.7.3. <u>Teknolojik Düzey</u> .....	24
Tablo 21. Teknolojik Araç-Gereç Durumu.....	24
Tablo 22 Fiziki Mekân Durumu.....	24
2.7.4. <u>Mali Kaynaklar</u> .....	25
Tablo 23. Kaynak Tablosu.....	26
Tablo 24. Harcama Kalemler.....	27
Tablo 25. Gelir-Gider Tablosu.....	27

2.7.5. İstatistiki Veriler .....	28
Tablo 26. Okul/kurum Rehberlik Hizmetleri .....	26
Tablo 27. Sınıf Bazında Öğrenci Sayıları .....	26
Tablo 28. Mesleki Eğitim Alan Öğrenci Sayıları .....	29
Tablo 29. İşletmeye Giden Öğrenci Sayısı.....	29
2.8. Dış Çevre Analizi .....	29
Tablo 30. PESTLE Analiz Tablosu .....	30
2.9. GZFT Analizi .....	31
2.9.1. Güçlü ve Zayıf Yönler ile Fırsatlar ve Tehditler (GZFT) Analizi .....	31
Tablo-31: GZ (Güçlü Yönlerimiz) Tablosu.....	31
Tablo-32: GZ (Zayıf Yönlerimiz) Tablosu.....	33
Tablo-33: FT (Fırsatlar) Tablosu.....	33
Tablo-34: FT (Tehditler) Tablosu.....	33
2.10. Tespit ve İhtiyaçların Belirlenmesi .....	34
Tablo 35. Tespit ve İhtiyaçları Belirlenmesi.....	34
3. GELECEĞE BAKIŞ	
3.1. Misyon .....	35
3.2. Vizyon .....	35
3.3. Temel Değerler.....	36
4. AMAÇ, HEDEF VE STRATEJİLERİN BELİRLENMESİ.....	37
4.1. Amaçlar	
4.2. 4.2.Hedefler	
4.3. 4.3.Performans Göstergeleri	
4.4. 4.4. Stratejilerin Belirlenmesi.....	37
<b>Tablo-36.TEMA 1: EĞİTİM ÖĞRETİME ERİŞİM VE KATILIM .....</b>	<b>37</b>
<b>Tablo-37.TEMA 1: EĞİTİM ÖĞRETİME ERİŞİM VE KATILIM .....</b>	<b>38</b>
<b>Tablo-38.TEMA 2: EĞİTİM ÖĞRETİMDE KALİTE ...</b>	<b>39</b>
<b>Tablo-39.TEMA 2: EĞİTİM ÖĞRETİMDE KALİTE .....</b>	<b>40</b>
<b>Tablo-40.TEMA 2: EĞİTİM ÖĞRETİMDE KALİTE .....</b>	<b>41</b>
<b>Tablo-41. TEMA 3: KURUMSAL KAPASİTE .....</b>	<b>42</b>
<b>Tablo-42.TEMA 3: KURUMSAL KAPASİTE.....</b>	<b>42</b>
<b>Tablo-43.TEMA 3: KURUMSAL KAPASİTE.....</b>	<b>43</b>
<b>Tablo-44.TEMA 3: KURUMSAL KAPASİTE.....</b>	<b>44</b>
4.5.Maliyetlendirme	
<b>Tablo 45: Tahmini Maliyetler (TL).....</b>	<b>45</b>
5. İZLEME VE DEĞERLENDİRME .....	45
6. <b>Tablo/Şekil/Grafikler/ Ekler .....</b>	<b>47</b>

# 1. GİRİŞ VE STRATEJİK PLANIN HAZIRLIK SÜRECİ

## 1.1. Strateji Geliştirme Kurulu ve Stratejik Plan Ekibi

Durum analizinin ardından geleceğe yönelim bölümüne geçilerek okulumuzun amaç, hedef, gösterge ve eylemleri belirlenmiştir. Çalışmaları yürüten ekip ve kurul bilgileri altta verilmiştir.

**Tablo 1. Strateji Geliştirme Kurulu ve Stratejik Plan Ekibi Tablosu**

Strateji Geliştirme Kurulu Bilgileri		Stratejik Plan Ekibi Bilgileri	
Adı Soyadı	Ünvanı	Adı Soyadı	Ünvanı
Köksal AKYÜREK	Okul Müdürü	Ahmet Yasin KOÇAK	Müdür Yardımcısı
Burhan BOZKURT	Müdür Yardımcısı	Mustafa KARA	Öğretmen
Mahmut AKYÜZ	Öğretmen	Necip POLAT	Öğretmen
Nimet ÇETİNTÜRK ORHAN	Okul Aile Birliği Başkanı	Kadir DEMİRCAN	Veli
Necla ŞENOL	Okul Aile Birliği Üyesi	Zeliha GÖKALP	Veli

## 1.2. Planlama Süreci:

2024-2028 dönemi stratejik plan hazırlanması süreci İl Milli Eğitim AR-GE Birimi toplantısı ve Strateji Eğitim Semineri ve Üst Kurul ve Stratejik Plan Ekibinin oluşturulması ile başlamıştır. Ekip tarafından oluşturulan çalışma takvimi kapsamında ilk aşamada durum analizi çalışmaları yapılmış ve durum analizi aşamasında paydaşlarımızın plan sürecine aktif katılımını sağlamak üzere paydaş anketi, toplantı ve görüşmeler yapılmıştır.

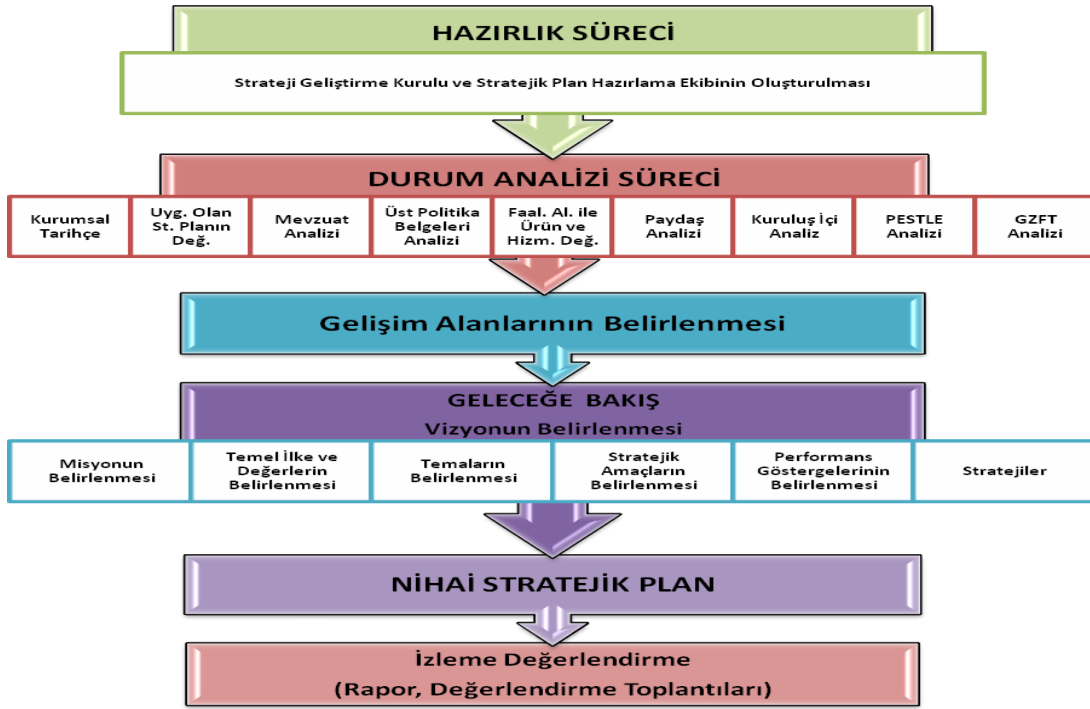
### A. Strateji Geliştirme Kurulu

Müdürlüğümüzün 2024-2028 Stratejik Planı hazırlık çalışmaları kapsamında MEB Stratejik Plan Hazırlama Programına uygun olarak Okul Müdürü başkanlığında, Müdür Yardımcısı, 2 öğretmen ve 2 velimizin katılımıyla Strateji Geliştirme Kurulu oluşturulmuştur.

### B. Stratejik Plan Hazırlama Ekibi

Müdürlüğümüzün 2024-2028 Stratejik Planı hazırlık çalışmaları kapsamında MEB Stratejik Plan Hazırlama Programına uygun olarak müdür yardımcısı başkanlığında, 2 öğretmen ve gönüllü 2 velimizin katılımıyla Stratejik Plan Hazırlama Ekibi oluşturulmuştur. Ekibe seçilen personellerimiz ve velilerimiz stratejik planlama konusunda deneyimi olanlar arasından seçilmiştir. Ekip üyelerinin stratejik plan hazırlama sürecinde yer değiştirmemesi için gereken tedbirler alınmıştır.

## Şekil 1. Fertek Özel Eğitim Meslek Okulu 2024-2028 Stratejik Plan Hazırlama Modeli



Şekil 1

## 2. DURUM ANALİZİ

Durum analizi bölümünde okulumuzun mevcut durumu ortaya konularak neredeyiz sorusuna yanıt bulunmaya çalışılmıştır.

Bu kapsamda okulumuzun kısa tanıtımı, okul künyesi ve temel istatistikleri, paydaş analizi ve görüşleri ile okulumuzun Güçlü Zayıf Fırsat ve Tehditlerinin (GZFT) ele alındığı analize yer verilmiştir.

### 2.1. Kurumsal Tarihçe

Okulumuz 1975 yılında Fertek İlkokulu olarak hizmete açılmış ve 1997'ye kadar eğitime devam ettikten sonra bu tarihten itibaren 8 yıllık kesintisiz eğitime geçilmesiyle beraber Fertek İlköğretim Okulu ismini alarak eğitim- öğretim faaliyetine devam etmiştir.

Daha sonra mevcut öğrenci sayısının azlığı dolayısıyla birleştirilmiş sınıf uygulamasına geçilip II. kademe taşınmaya başlamıştır. 4+4+4 eğitim uygulamasından dolayı 2013 yılında hafif düzeydeki zihinsel engelli öğrenciler için Özel Eğitim Mesleki Eğitim Merkezi (Okulu) açılmaya karar verilmesi ile birlikte bina bu amaca tahsis edilmiş olup; 08.01.2013 tarihinden itibaren Fertek Özel Eğitim Mesleki Eğitim Merkezi (Okulu) olarak devam etmektedir.

Okulun ismi 2019 yılında Fertek Özel Eğitim Meslek Okulu olarak değiştirilmiştir. Okulumuz ilimiz merkezinde Fertek Mahallesi sınırları içerisinde yer almaktadır. Okulumuzun bahçe ve binalarla



## 2.2. Uygulanmakta Olan Stratejik Planın Değerlendirilmesi

Fertek Özel Eğitim Meslek Okulu 2019 - 2023 Stratejik Planı; “Eğitim Öğretime Erişimin Artırılması” temasında 1 amaç ve 2 hedef, Eğitim Öğretimde Kalitenin Artırılması temasında 2 amaç ve 2 hedef ve Kurumsal Kapasitenin Geliştirilmesi temasında 4 amaç ve 7 hedef” temalarını içermektedir. Planda yer alan hedefleri gerçekleştirmek için belirlenen tedbir ve stratejilerin tamamına yakını uygulanmıştır. Plan dönemi tamamlanmamış olmasına rağmen performans göstergelerinin büyük çoğunluğunda plan döneminin son performans yılı 2023 hedefine ulaşılmıştır. Önceki plan döneminde Eğitim Öğretim Faaliyetlerine Erişim” teması kapsamındaki hedefte “okullaşma oranlarının artırılması, devamsızlık oranlarının, hayat boyu öğrenmeye katılım” ve benzeri göstergeler yer almaktadır.

Yakın dünya tarihi açısından 2020 yılının önemli izler bırakan bir yıl olarak hatırlanacağı muhakkaktır. 2019 yılının son aylarında ortaya çıkan COVID-19 virüsü, tüm dünyaya hızla yayılmış ve kısa bir süre sonra Dünya Sağlık Örgütü tarafından “Küresel Salgın” ilan edilmiştir. Müdürlüğümüz; COVID-19 salgın sürecini ilk aylardan itibaren aktif bir şekilde takip etmiş ve Bakanlığımızın eğitime ara verme kararını açıkladığı dönemde tüm hazırlıklarını tamamlamıştır.

Bu süreç, Müdürlüğümüzün gerekli durumlarda eğitim ve öğretim faaliyetlerini çevrimiçi ortamlarda yapma ve hizmet alanlarını dijitalleştirme eğilimlerini güçlendirmiştir. 2019 ve 2020 yılı genel raporları karşılaştırıldığında hedeflere ulaşılamayan ve önemli oranda iyileşmeye açık alanların olduğu göze çarpmaktadır.

Ülkemizin salgın ile mücadele ettiği, okulların tatil edildiği, seyreltilmiş eğitim ile hibrit eğitim süreçlerinde, öğretmenlerimizin ve okul yöneticilerimizin mesleki ve bireysel gelişimlerinin ulusal ve uluslararası sertifikalı eğitim programları ile desteklenmesine yönelik eğitimler uzaktan eğitim programları ile sürdürülmüştür.

2021 yılının ilk yarısı boyunca dünyada ve ülkemizde görülmekte olan salgın nedeniyle alınan tedbirler kapsamında eğitim öğretim çevrimiçi olarak gerçekleşmiştir. 2021- 2022 eğitim öğretim yılının eylül ayında başlamasıyla birlikte ülkemizde kesintisiz yüz yüze eğitim öğretime geçilmiştir. Bu kapsamda 2021 yılının kısmen uzaktan kısmen yüz yüze eğitimin yapıldığı bir yıl olması nedeniyle bazı performans göstergelerinde izleme ve değerlendirme açısından bazı hedeflere beklenen düzeyde ulaşılamamıştır. 2021 yılı sonu verilerine göre 2019-2023 Stratejik Planı’nda yer alan performans göstergelerinden 2018 yılına (başlangıç değeri) göre gerileme gözlenenler ve %0- 49,99 gerçekleşme sağlananlara ilişkin değerlendirme yaptığımızda; özel gereksinimi olan çocuklar için nitelikli eğitime erişim konusunda zorlukları da beraberinde getirmiştir.

## 2.3. Yasal Yükümlülükler ve Mevzuat Analizi

Fertek Özel Eğitim Meslek Okulu , İl ve İlçe Milli Eğitim Müdürlüğümüzün tabi olduğu tüm yasal yükümlülüklere uymakla mükelleftir. Bunların dışında lise düzeyinde yükümlülük arz eden mevzuat, Tablo 1’de ayrıca gösterilmiştir.

**Tablo 2: Mevzuat Analizi**

Yasal Yükümlülük	Dayanak	Tespitler	İhtiyaçlar
<ul style="list-style-type: none"><li>Müdürlüğümüz “Dayanak” başlığı altında sıralanan Kanun, Kanun Hükmünde Kararname, Tüzük, Genelge ve Yönetmeliklerdeki ilgili hükümleri yerine getirmekle mükelleftir.</li><li>Müdürlüğümüz “eğitim-öğretim hizmetleri, insan kaynakları, halkla ilişkiler, fiziki ve mali destek hizmetleri, stratejik plan hazırlama, stratejik plan izleme- değerlendirme süreci iş ve işlemleri” faaliyetlerini yürütmektedir. Faaliyetlerimizden öğrenciler, öğretmenler, personel, yöneticiler ve öğrenci velileri doğrudan etkilenmektedir.</li><li>Müdürlüğümüz resmi kurum ve kuruluşlar, sivil toplum kuruluşları ve özel sektörle mevzuat hükümlerine aykırı olmamak ve faaliyet alanlarını kapsamak koşuluyla protokoller ve diğer işbirliği çalışmalarını yürütme yetkisine haizdir</li></ul>	<ul style="list-style-type: none"><li>T.C. Anayasası</li><li>1739 Sayılı Millî Eğitim Temel Kanunu</li><li>652 Sayılı MEB Teşkilat ve Görevleri Hakkındaki Kanun Hükmünde Kararname</li><li>222 Sayılı Millî Eğitim Temel Kanunu (Kabul No: 5.1.1961, RG: 12.01.1961 / 10705-Son</li></ul> <p>Ek ve Değişiklikler: Kanun No: 12.11.2003/ 5002, RG: 21.11.2003</p> <ul style="list-style-type: none"><li>657 Sayılı Devlet Memurları Kanunu</li><li>5442 Sayılı İl İdaresi Kanunu</li><li>3308 Sayılı Mesleki Eğitim Kanunu</li><li>439 Sayılı Ek Ders Kanunu</li><li>4306 Sayılı Zorunlu İlköğretim ve Eğitim Kanunu</li><li>5018 sayılı Kamu Mali Yönetimi ve Kontrol Kanunu</li><li>MEB Personel Mevzuat Bülteni</li><li>Taşıma Yoluyla Eğitime Erişim Yönetmeliği</li><li>MEB Millî Eğitim Müdürlükleri Yönetmeliği (22175 Sayılı RG Yayınlanan)</li><li>Millî Eğitim Bakanlığı Rehberlik ve Psikolojik Danışma Hizmetleri Yönetmeliği</li><li>04.12.2012/202358 Sayı İl İlçe MEM’in Teşkilatlanması 43 Nolu Genelge</li><li>26 Şubat 2018 tarihinde yayımlanan Kamu İdarelerinde Stratejik Planlamaya İlişkin Usul ve Esaslar Hakkındaki Yönetmelik</li><li>Özel Eğitim Hizmetleri Yönetmeliği</li><li>Sosyal Etkinlikler Yönetmeliği</li><li>MEB Eğitim Kurulları ve Zümreleri Yönergesi</li></ul>	<ul style="list-style-type: none"><li>Müdürlüğümüzün hizmet alanları çok çeşitlidir ve hedef kitlesi nicelik itibarıyla oldukça büyüktür. Farklı hizmet alanları ile ilgili diğer kamu kurum ve kuruluşlarıyla yapılan protokollerde, diğer kurumların tabi oldukları mevzuattaki farklılıklardan dolayı yetki çatışması yaşanmamaktadır. Fakat diğer kamu kurum ve kuruluşlarının faaliyet alanlarında eğitim- öğretim hizmetlerine yeteri kadar yer verilmediğinden, herhangi bir destek talebi gerçekleştirildiğinde mevzuata dayandırmada güçlük yaşamaktadırlar.</li><li>Müdürlüğümüz hiçbir hizmetinde mevzuattaki hükümlere aykırı davranmamaktadır. Tüm hizmetler mevzuat çerçevesinde gerçekleşmektedir. Fakat mevzuata aykırı olmamak koşuluyla eğitim faaliyetlerimiz, eğitim hizmetinin verildiği bölgenin ekonomik, sosyal, ekolojik, jeolojik vb. dinamikleri dikkate alınarak yürütülmektedir.</li></ul>	<ul style="list-style-type: none"><li>Müdürlüğümüz faaliyetleri gereği sağlık, güvenlik, altyapı çalışmaları gibi ek hizmetlere ihtiyaç duymaktadır. Bunun yanında öğrencilerimizin akademik ve sosyal becerilerinin geliştirilmesi, öğretmen ve yöneticilerimizin mesleki gelişmelerine destek sağlanması amacıyla diğer kurumlarla işbirliği yapılması gerekmektedir. Bu işbirliği kapsamında diğer kurumların mevzuatının eğitim hizmetlerine yeteri kadar yer verecek şekilde düzenlenmesi gerekmektedir.</li></ul>

## 2.4. Üst Politika Belgeleri Analizi

Tablo 3: Üst Politika Belgeleri Analizi

Üst Politika Belgesi	İlgili Bölüm/Referans	Verilen Görev/İhtiyaçlar
12. Kalkınma Planı	2.Madde /3.3.1. Madde	Küresel gelişmeler ve eğilimlere göre strateji oluşturma
5018 Sayılı Kamu Mali Yönetimi Ve Kontrol Kanunu	9.Madde /41.Madde	Kurum faaliyetlerinde bütçenin etkin ve verimli kullanımını Stratejik Plan Hazırlama izleme ve Değerlendirme Çalışmaları
2023-2025 Orta Vadeli Program	Tümü	Bütçe Programı
MEB Kalite Çerçevesi	Tümü	Hedef ve Stratejilerin Belirlenmesi
MEB 2023 Bütçe Yılı Sunuşu	Tümü	Bütçe Çalışmaları
Öğretmen Strateji Belgesi	Tümü	Hedef ve Stratejilerin Belirlenmesi
OECD 2023 Raporu	Türkiye Verileri	Stratejilerin Belirlenmesi
2022-2023 MEB İstatistikleri	Örgün Eğitim İstatistikleri	Hedef ve Göstergelerin Belirlenmesi
5018 sayılı Kamu Mali Yönetimi ve Kontrol Kanunu	9. Madde, 41. Madde	Kurum Faaliyetlerinde bütçenin etkin ve verimli
2018/16 sayılı Genelge,	Tümü	2024-2028 Stratejik Planının Hazırlanması
MEB 2024-2028 Stratejik Plan Hazırlık Programı	Tümü	2019-2023 Stratejik Plan Hazırlama Takvimi
MEB 2024-2028 Stratejik Planı	Tümü	MEB Politikaları Konusunda Taşra Teşkilatına Rehberlik
Kamu İdarelerince Hazırlanacak Performans Programları Hakkında Yönetmelik	Tümü	5 yıllık kurumsal hedeflerin her bir mali yıl için ifade edilmesi
Kamu İdarelerince Hazırlanacak Faaliyet Raporu Hakkında Yönetmelik	Tümü	Her bir mali yıl için belirlenen hedeflerin gerçekleşme durumlarının tespiti, raporlanması
Niğde İl Mem 2024-2028 Stratejik Planı	Teknolojik Kaynaklar	Sayfa 40
	Mali Kaynaklar	Sayfa 41
Niğde İl Mem 2024-2028 Stratejik Planı	İnsan Kaynakları	Tablo 8
	Mali Kaynaklar	Tablo 9
	POLİTİK, EKONOMİK, SOSYOKÜLTÜREL, TEKNOLOJİK, YASAL VE EKOLOJİK (PESTLE) ANALİZ	Tablo 12

## 2.5. Faaliyet Alanları ile Ürün/Hizmetlerin Belirlenmesi

Tablo 4.1: Faaliyet Alanları ile Ürün/Hizmetler

Faaliyet Alanı	Ürün/Hizmetler
Eğitim-Öğretim Hizmetleri	1. Eğitim-öğretim iş ve işlemleri 2. Ders Dışı Faaliyet İş ve İşlemleri 3. Okulda Teknolojik Altyapı Çalışmalarını Düzenleme 4. Anma ve Kutlama Programlarının Yürütülmesi 5. Aile Eğitimleri Düzenlenmesi ve Değerlendirilmesi İşleri 6. Sosyal, Kültürel, Sportif Etkinliklerle İlgili Organizasyon 7. Zümre Toplantılarının Planlanması ve Yürütülmesi 8. Öğrencilerin Bireyselleştirilmiş Eğitim Programları Hizmetleri ve Kademe Geçiş / Nakil İşlemleri
Strateji Geliştirme, Ar-Ge Faaliyetleri	1. Stratejik Planlama İşlemleri 2. Performans Programı ve Faaliyet Raporu Hazırlama 3. İhtiyaç Analizlerinin Yapılması 4. Eğitime İlişkin İstatistiklerin Tutulması 5. AR-GE Çalışmaları
İnsan Kaynaklarının Gelişimi	1. Personel Özlük İşlemleri 2. Norm Kadro İşlemleri 3. Hizmetiçi Eğitim Faaliyetleri 4. Atama ve Yer Değiştirme İşlemleri
Fiziki ve Mali Destek	1. Sistem ve Bilgi Güvenliğinin Sağlanması 2. Ders Kitapları ile Eğitim Araç-Gereç Dağıtımı 3. Taşınır Mal İşlemleri 4. Taşınır Eğitim İhale ve Hak Ediş İşlemleri 5. Taşınır Eğitim Yemek İhale ve Hak Ediş İşlemleri 6. Temizlik, Güvenlik, Isıtma, Aydınlatma ve Ulaştırma Hizmetleri 7. Evrak Kabul, Yönlendirme Ve Dağıtım İşlemleri 8. Arşiv Hizmetleri 9. Sivil Savunma İşlemleri 10. Enerji Yönetimi ile İlgili Çalışmalar 11. Bütçe İşlemleri (Ödenek Talepleri, Aktarımlar)
Denetim ve Rehberlik	1. Okul Personelinin Teftiş ve Denetimi 2. Öğretmenlere Rehberlik ve Oryantasyon
Öğrenme ortamlarına yönelik faaliyetler	Öğrencilerin becerilerini ve performanslarını en üst seviyede gerçekleştirebileceği, uygun materyal ve araç gereçlerle bilgileri kolayca öğrenebilecekleri uygulama alanları, spor alanları, kendilerini tanımalarına yönelik beceri alanları oluşturmak, gerektiğinde okul dışı ortamlardan yararlanmak
Halkla İlişkiler	1. Bilgi Edinme Başvurularının Cevaplanması 2. Protokol İş ve İşlemleri 3. Basın, Halk ve Ziyaretçilerle İlişkiler 4. Okul-Aile İşbirliği
Öğrencilere yönelik faaliyetler	Öğrencilerin en erken yaşta en az kısıtlayıcı eğitim ortamında düzeylerine uygun amaçların belirlenerek tüm gelişim alanlarında becerilerini ve performanslarını en üst seviyede gerçekleştirmelerini sağlamak, özbakım becerilerine sahip günlük bağımsız yaşam becerilerini gerçekleştiren birey olmalarını sağlamak
Okul aile birliği faaliyetleri	Okulun Tanınmasına ve Geliştirilmesine, öğrencilerin ihtiyaçlarına yönelik faaliyetler, farkındalık oluşturmaya yönelik çalışmalar

**Tablo 4.2: Faaliyet Alanları ile Ürün/Hizmetler**

<b>Faaliyet Alanı</b>	<b>Ürün/Hizmetler</b>
<b>Öğretim-eğitim faaliyetleri</b>	<p>Eğitimde fırsat eşitliğini sağlamak, Ders kitapları, öğretim materyalleri ve eğitim araç-gereçlerine ilişkin işlemleri yürütmek, etkin kullanımlarını sağlamak, Eğitime erişimi teşvik edecek ve artıracak çalışmalar yapmak, Eğitim hizmetlerinin yürütülmesinde verimliliği sağlamak, Eğitim kurumları ve öğrencilere yönelik araştırma, geliştirme ve saha çalışmaları yapmak, Eğitim moral ortamını, okul ve kurum kültürünü ve öğrenme süreçlerini geliştirmek, Eğitime ilişkin projeler geliştirmek, uygulamak ve sonuçlarından yararlanmak, Kamu ve özel sektör eğitim paydaşlarıyla iş birliği içinde gerekli iş ve işlemleri yürütmek, Etkili ve öğrenci merkezli eğitimi geliştirmek ve iyi uygulamaları teşvik etmek, Mesleki ve teknik eğitim-istihdam ilişkisini yerelde sağlamak ve geliştirmek, 5.6.1986 tarihli ve 3308 sayılı Mesleki Eğitim Kanunu kapsamında çıraklık eğitimi ile ilgili iş ve işlemleri yapmak, erişimlerini sağlamak, Öğrenme fırsat ve imkânlarını destekleyici çalışmalar yapmak, Engellilerin özel eğitim giderleriyle ilgili iş ve işlemleri yürütmek. Özel eğitim ve özel öğretim süreçlerini izlemek ve değerlendirmek. Öğrencilerin daha fazla başarı sağlamalarına ilişkin faaliyetler yürütmek, Okul sağlık hizmetlerinin yürütülmesini sağlamak.</p>
<b>Rehberlik faaliyetleri</b>	<p>Rehberlik ve yöneltme/yönlendirme çalışmalarını planlamak, yürütülmesini sağlamak, Öğrencilerin eğitim kurumlarına aidiyet duygusunu geliştirmeye yönelik çalışmalar yapmak, yaptırmak ve sonuçlarını raporlaştırmak, Öğrencilerin okul başarısını artıracak çalışmalar yapmak, yaptırmak, Öğrencilerin eğitim sistemi dışında bırakılmamasını sağlayacak tedbirleri almak,</p>
<b>Sosyal faaliyetler</b>	<p>Cumhuriyetimizin 100.Yılı Etkinlikleri Nevruz Bayramı Spor Başarıları Mevlid-i Nebi Haftası Etkinlikleri Geleneksel Çocuk Oyunları</p>
<b>Sportif faaliyetler</b>	<p>Öğrencilerin ulusal ve uluslararası sosyal, kültürel, sportif ve izcilik etkinliklerine ilişkin iş ve işlemlerini yürütmek,</p>
<b>Kültürel ve sanatsal faaliyetler</b>	<p>Öğrencilerin ulusal ve uluslararası sosyal, kültürel, sportif ve izcilik etkinliklerine ilişkin iş ve işlemlerini yürütmek,</p>

<b>İnsan kaynakları faaliyetleri (mesleki gelişim faaliyetleri, personel etkinlikleri...)</b>	İnsan kaynaklarıyla ilgili kısa, orta ve uzun vadeli planlamalar yapmak, Norm kadro iş ve işlemlerini yürütmek, Okul özlük dosyalarının muhafazasını sağlamak, Özlük ve emeklilik iş ve işlemlerini yürütmek, Disiplin ve ödül işlemlerinin takibini yapmak, Personelin eğitimlerine ilişkin iş ve işlemleri yapmak, Aday öğretmenlerin uyum ve adaylık eğitimi programlarını uygulamak, Öğretmen yeterliliği ve iş başarısını düzeyini iyileştirici hizmet içi eğitimler yapmak, Öğretmenlerin meslekî gelişimiyle ilgili araştırma ve projeler yapmak ve uygulamak, Öğretmenlerin meslekî gelişimine yönelik yerel düzeyde etkinlikler düzenlemek, Personelin pasaport ve yurt dışı iş ve işlemlerini yürütmek, 25.6.2001 tarihli ve 4688 sayılı Kamu Görevlileri Sendikaları Kanunu kapsamındaki görevleri yürütmek.
<b>Okul aile birliği faaliyetleri</b>	Yıl sonu pikniği.
<b>Öğrencilere yönelik faaliyetler</b>	Öğrencilerin okul dışı etkinliklerine ilişkin çalışmalar yapmak, yaptırmak,
<b>Ölçme değerlendirme faaliyetleri</b>	Ölçme ve değerlendirme iş ve işlemlerini birimlerle iş birliği içerisinde yürütmek, Öğretim programlarını teknik yönden izlemek ve sonuçlarını değerlendirmek, Eğitim faaliyetlerinin iyileştirilmesine yönelik teknik çözümlere ve yerel ihtiyaçlara dayalı uygulama projeleri geliştirmek ve yürütmek Eğitim araç ve ortam standartlarının uygunluk testlerine ilişkin iş ve işlemleri yürütmek, İlgili birimler ile iş birliği içinde proje ve araştırma sonuçlarının yeni uygulamalara yön vererek sürdürülebilir iş Süreçlerine dönüşümünü sağlamak, Uzaktan eğitim ile ilgili iş ve işlemleri yürütmek, Bilişim hizmetlerine ve internet sayfalarına ilişkin iş ve işlemleri yürütmek, İstatistikî verilerin saklanmasıyla ilişkin teknik iş ve işlemleri yürütmek
<b>Öğrenme ortamlarına yönelik faaliyetler</b>	Öğrencilerin okul dışı etkinliklerine ilişkin çalışmalar yapmak, yaptırmak,
<b>Ders dışı faaliyetler</b>	Piknik ve Geziler Sinema

## 2.6. Paydaş Analizi

Kurumumuzun faaliyet alanları dikkate alınarak, kurumumuzun faaliyetlerinden yararlanan, faaliyetlerden doğrudan/dolaylı ve olumlu/olumsuz etkilenen veya kurumumuzun faaliyetlerini etkileyen paydaşların (kişi, grup veya kurumlara) tespiti için bir dizi toplantı düzenlenmiştir. Bu toplantılarda Stratejik Plan Hazırlama Ekibi "beyin fırtınası, tartışma, örnek" olay yöntemlerini kullanarak öncelikle paydaşlar, ardından bu paydaşların türü (iç paydaş/dış paydaş) belirlemiştir.

**Tablo 5 : Paydaşların Tespiti**

Paydaş Adı	İç Paydaş	Dış Paydaş
Niğde Valiliği		√
Niğde Belediyesi		√
İl MEM Üst Yönetici		√
Okulumuzda Görevli Öğretmenler	√	
Okulumuz Öğrencileri	√	
Okulumuz Öğrenci Velileri		√
Niğde İl Sağlık Müdürlüğü		√
Niğde İl Jandarma Komutanlığı		√
İl Milli Eğitim Müdürlüğü		√
Niğde Ömer Halisdemir Üniversitesi		√
Niğde Gençlik Hizmetleri ve Spor İl Müdürlüğü		√

Stratejik Plan Hazırlama Ekibi, paydaşların ve paydaş türlerinin belirlenmesinin ardından paydaşların önem derecesi, etki derecesi ve önceliğini tespit etmiştir. Paydaşların önceliklendirilmesi, etki ve önemlerinin tespit edilmesinde Kamu İdareleri İçin Stratejik Plan Hazırlama Kılavuzunda belirtilen Paydaş Etki/Önem Matrisi tablosundan yararlanılmıştır.

**Tablo 6 : Paydaşların Önceliklendirilmesi**

Paydaş Adı	İç Paydaş	Dış Paydaş	Önem Derecesi	Etki Derecesi	Önceliği
Niğde Valiliği		√	5	5	5
Niğde Belediyesi		√	5	5	5
İl MEM Üst Yönetici		√	5	5	5
Okulumuzda Görevli Öğretmenler	√		5	5	5
Okulumuz Öğrencileri	√		5	5	5
Okulumuz Öğrenci Velileri		√	4	4	4
Niğde İl Sağlık Müdürlüğü		√	2	2	2
Niğde İl Jandarma Komutanlığı		√	2	2	2
İl Milli Eğitim Müdürlüğü		√	5	5	5
Niğde Ömer Halisdemir Üniversitesi		√	2	2	2
Niğde Gençlik Hizmetleri ve Spor İl Müdürlüğü		√	5	5	5
İl Milli Eğitim Müdürlüğü Personeli		√	5	5	5
Önem Derecesi: 1, 2, 3 gözet; 4,5 birlikte çalış					
Etki Derecesi: 1, 2, 3 İzle; 4, 5 bilgilendir					
Önceliği: 5=Tam; 4=Çok; 3=Orta; 2=Az; 1=Hiç					

## Paydaş Görüşlerinin Alınması ve Değerlendirilmesi

Paydaş Analizi kapsamında, paydaş görüşlerinin alınması çalışmalarında farklı yöntemler izlenmiştir. İl Milli Eğitim Müdürlüğü Strateji Geliştirme Kurulu ve Stratejik Plan Hazırlama Ekibi üyeleri ile yüz yüze görüşme, toplantı ve eğitim faaliyetleri gerçekleştirmiştir. Öğrenci, öğretmen, personel, yönetici ve velilerden oluşan paydaşlarımıza, Müdürlüğümüzün faaliyetlerini kapsayan konularda "kapalı uçlu, çoktan seçmeli, birden çok seçenekli, yönlendirici" türde 14 sorudan oluşan "Niğde İl MEM 2023-2024 Stratejik Planı İç Paydaş Anketi" düzenlenmiştir. Anket soruları Müdürlüğümüz "Anket Değerlendirme Kurulu" tarafından onaylandıktan sonra elektronik ortamda uygulanmıştır. Anket sonuçları nicel olarak değerlendirilmiştir. Niğde Valiliği başta olmak üzere kamu kurum ve kuruluşları, yerel kuruluşlar, sivil toplum kuruluşları vb. dış paydaşlarımızın yöneticileriyle yüz yüze görüşme şeklinde mülakatlar gerçekleştirilmiş, beklenti ve önerileri alınmıştır. Yüz yüze mülakatlardan elde edilen sonuçlar nitel olarak değerlendirilmiştir. Paydaşlarımızın tamamının görüşlerinin alınması ve değerlendirilmesi çalışmaları Stratejik Plan Hazırlama Ekibi Başkanı, Ekip Koordinatörü ve ekip içerisinde görevlendirilen üye veya üyeler tarafından Stratejik Plan Hazırlama İl Çalışma takvimine uygun olarak gerçekleştirilmiştir.

**Tablo 7 : Paydaşların anket sonuçları -öğrenci**

N O	ÖĞRENCİLERİ İÇİN ANKET SONUÇLARI	Kesinlikle oranı	Katılıyorum oranı	Kararsız oranı	Katılmıyorum oranı	Kesinlikle Katılmıyorum oranı
01-	İhtiyaç duyduğumda okul çalışanlarıyla rahatlıkla görüşebiliyorum.	%100	%0	%0	%0	%0
02-	Okul müdürü ile ihtiyaç duyduğumda rahatlıkla konuşabiliyorum.	%100	%0	%0	%0	%0
03-	Okulun rehberlik servisinden yeterince yararlanabiliyorum.	%80	%7	%6	%2	%5
04-	Okula ilettiğimiz öneri ve isteklerimiz dikkate alınır.	%100	%0	%0	%0	%0
05-	Okulda kendimi güvende hissediyorum.	%90	%10	%0	%0	%0
06-	Okulda öğrencilerle ilgili alınan kararlarda bizlerin görüşleri alınır.	%82	%8	%7	%2	%1
07-	Öğretmenler yeniliğe açık olarak derslerin işlenişinde çeşitli yöntemler kullanmaktadır.	%80	%7	%6	%2	%5
08-	Derslerde konuya göre uygun araç gereçler kullanılmaktadır.	%90	%5	%5	%0	%0
09-	Teneffüslerde ihtiyaçlarımı giderebiliyorum.	%90	%5	%5	%0	%0
10-	Okulun içi ve dışı temizdir.	%90	%3	%2	%3	%2
11-	Okulun binası ve diğer fiziki mekânlar yeterlidir.	%60	%15	%15	%5	%5
12-	Okul yemekhanesinde verilen yemek sağlıklı ve güvenlidir.	%90	%5	%5	%0	%0
13-	Okulumuzda yeterli miktarda sanatsal ve kültürel faaliyetler düzenlenmektedir.	%90	%10	%0	%0	%0
14-	Öğretmenlerim beni daha iyi performans göstermem için teşvik ediyor.	%90	%10	%0	%0	%0
15-	Öğretmenlerim derslerin işlenişinde farklı ve ilgi çekici yöntemler kullanır.	%90	%10	%0	%0	%0
16-	Sınav ve ödevlerin beni değerlendirmek için adil ve yeterli olduğunu düşünüyorum.	%90	%10	%0	%0	%0
17-	Okulda düzenlenen sanatsal ve kültürel faaliyetler yeterlidir.	%90	%10	%0	%0	%0
18-	Okulda öğrencilerin görüşleri dikkate alınır.	%90	%10	%0	%0	%0

Değerlendirme : Yapılan anket sonuçlarına göre olumsuz sayılabilecek maddeler: Okulun binası ve diğer fiziki mekânların yeterli olduğu sonucu çıkmıştır.



**Tablo 7 : Paydaşların anket sonuçları -öğretmen**

N O	Paydaşların anket sonuçları -öğretmen	Kesinlikle oranı	Katılıyor oranı	Kararsız oranı	Katılmıyor oranı	Kesinlikle Katılmıyor oranı
01-	Okulumuzda alınan kararlar, çalışanların katılımıyla alınır.	%55	%45	%00	%00	%00
02-	Kurumdaki tüm duyurular çalışanlara zamanında iletilir.	%85	% 10	%5	%00	%00
03-	Her türlü ödüllendirmede adil olma, tarafsızlık ve objektiflik esastır.	%85	% 10	%5	%00	%00
04-	Kendimi, okulun değerli bir üyesi olarak görürüm.	%90	% 5	%5	%00	%00
05-	Çalıştığım okul bana kendimi geliştirme imkânı tanımaktadır.	%75	% 10	%10	%05	%00
06-	Okul, teknik araç ve gereç yönünden yeterli donanıma sahiptir.	%55	% 35	%10	%00	%00
07-	Okulda çalışanlara yönelik sosyal ve kültürel faaliyetler düzenlenir.	%75	% 10	%10	%05	%00
08-	Okulda öğretmenler arasında ayırım yapılmamaktadır.	%90	% 5	%5	%00	%00
09-	Okulumuzda yerelde ve toplum üzerinde olumlu etki bırakacak çalışmalar yapmaktadır.	%75	% 10	%10	%05	%00
10-	Yöneticilerimiz, yaratıcı ve yenilikçi düşüncelerin üretilmesini teşvik etmektedir.	%75	% 10	%10	%05	%00
11-	Yöneticiler, okulun vizyonunu, stratejilerini, iyileştirmeye açık alanlarını vs. çalışanlarla paylaşır.	%55	% 35	%10	%00	%00
12-	Okulumuzda sadece öğretmenlerin kullanımına tahsis edilmiş yerler yeterlidir.	%55	% 35	%10	%00	%00
13-	Alanıma ilişkin yenilik ve gelişmeleri takip eder ve kendimi güncellerim.	%45	% 35	%10	%05	%05
14-	Diğer öğretmenlerle iş birliği yaparım.	%75	% 10	%10	%05	%00
15-	Okul personeli arasında dostane bir ilişki sürdürülür.	%75	% 10	%10	%05	%00
16-	Takım ruhumuz ve moralimiz yüksek.	%90	% 5	%5	%00	%00
17-	Okulumuza aidiyet hissediyorum.	%75	% 15	%5	%00	%05
<b>Değerlendirme : Yapılan anket sonuçlarına göre olumsuz sayılabilecek maddeler olmadığı sonucu çıkmıştır.</b>						

N O	<b>Tablo 9 : Paydaşların anket sonuçları -veli</b>					
	<b>VELİLER İÇİN ANKET SONUÇLARI</b>					
		Kesinlikle oranı	Katılıyorum oranı	Kararsızım oranı	Katılmıyorum oranı	Kesinlikle Katılmıyorum oranı
01	Okulun misyonu ve vizyonunu tam olarak anlıyorum.	%75	%15	%05	%05	%00
02	Okulda eğitim ve yönetim kalitesi sürekli olarak gelişiyor.	%65	%5	%5	%05	%00
03	Okul temiz ve hijyeniktir.	%85	%0	% 5	%00	%00
04	Okul, öğrencilerin ve personelin güvenliğini sağlamak için uygun güvenlik önlemleri alır.	%85	%0	% 5	%00	%00
05	Okul, yeni kabul edilen öğrencilere uygun desteği sağlar.	%85	%10	% 5	%00	%00
06	Okul, çocuğumun okumaya olan ilgisini geliştirmesine yardımcı olabilir.	%65	%25	%0 5	%05	%00
07	Okul çocuğumun öğrenme ilgisini güçlendiriyor.	%65	%25	%0 5	%05	%00
08	Okul çocuğumun ahlaki gelişimini teşvik edebilir.	%85	%10	% 05	%00	%00
09	Okulda kullanılan değerlendirme yöntemleri çocuğumun gelişimini tüm yönleriyle anlamama yardımcı oluyor.	%65	%25	%0 5	%05	%00
10	Okul, çocuğumun öğrenme performansı ve gelişimi hakkında beni iyi bilgilendiriyor.	%55	%25	%0 5	%10	%05
11	Okul çocuğuma duygusal rahatsızlık ve öğrenme güçlükleri ile karşılaştığında yeterli desteği ve rehberlik sağlar.	%55	%25	%0 5	%10	%05
12	Öğretmenlerin benimle iletişim kurma yöntemlerinden memnunum.	%85	%10	% 05	%00	%00
13	Herhangi bir problem durumunda müdür endişelerime cevap veriyor.	%85	%10	% 05	%00	%00
14	Okulda, velilerin ihtiyaçlarına uygun eğitim faaliyetleri düzenlenir.	%55	%25	%0 5	%10	%05
15	Okul, çocukların gelişimini desteklemek için velilerle iyi bir ilişki kurar.	%55	%25	%1 5	%10	%00
16	Okul, aktif veli katılımını teşvik eder.	%55	%25	%1 5	%10	%00
17	Okulun veli etkinliklerine aktif olarak katılıyorum.	%55	%25	%0 5	%10	%05
18	Bir veli olarak okula aidiyet hissediyorum.	%55	%25	%1 5	%10	%00
19	Çocuğumun ev ödevlerini tamamlamasını sağlarım.	%60	%30	%10	%00	%00
20	Çocuğumu okumaya teşvik ederim.	%60	%30	% 10	%00	%00
21	Çocuğumun her gün okula gitmesini sağlarım.	%80	%15	% 05	%00	%00
22	Çocuğumun eğitiminde aktif bir ortağım.	%60	%30	% 10	%00	%00

**Değerlendirme : Anket sonuçlarına göre olumsuz sayılabilecek maddeler olmadığı sonucu çıkmıştır.**

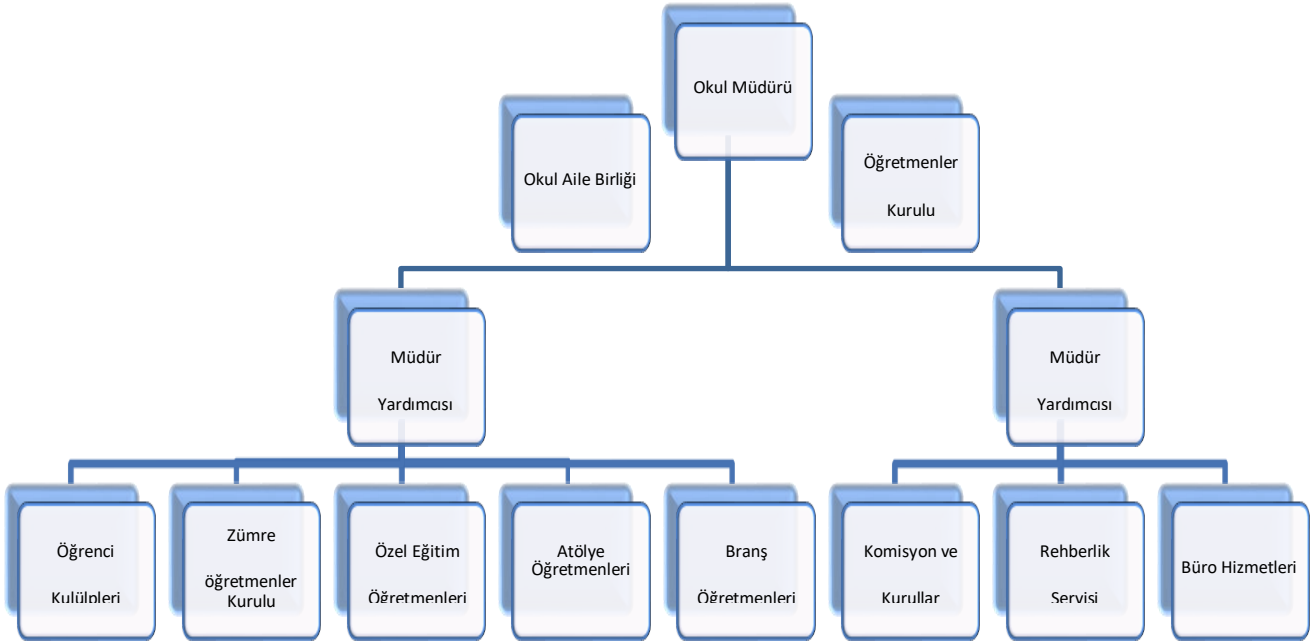
**Tablo 10 : Paydaşların Anket Sonu Değerlendirmeleri**

Öğrenci Görüş ve Değerlendirmeleri Anketinde Öğrencilerin Yazılı olarak İfade Ettikleri	
Okulun Olumlu (başarılı) - Olumsuz (başarısız) Yönleri	
Okulumuzun Olumlu (başarılı) Yönlerine İlişkin Görüşleriniz	Okulumuzun Olumsuz (başarısız) Yönlerine İlişkin Görüşleriniz
Sosyal ve kültürel faaliyetlerin çok olması/yapılması ve bu etkinliklere öğrencilerin katılımının sağlanması	Laboratuvar ve atölyelerin yetersiz olması
Öğrencilere değer verilmesi/ayrım yapılmadan ilgilenilmesi	Derslik sisteminin olmaması
Öğrencilerin akademik başarısının iyi olması	Spor salonunun olmaması
Velilerle birlikte etkinliklerin yapılması	Bütçe yetersizliği
Öğrenci mevcudunun okul binasının fiziksel durumuna uygunluğu/binanın eğitime uygun olması	Hizmetli sayısının yetersiz olması
Sınıf Mevcutlarının ideal olması	Öğrencilere yeterli şuur veremeyişimiz
Öğrencilerin genel disiplin kurallarına uymaları/ahlaklı olmaları	Öğrenme ortamının sadece sınıflarda olması/kalması
Kazanım değerlendirme sınavlarının düzenli yapılması	Kütüphanemizin yeni kitaplarla zenginleştirilmemesi
Okul kurslarına devamin iyi olması	Bazı öğrencilerimizde motivasyon eksikliği
Öğretmenlerimizin ilgili olması/ çalışkan olması	Bazı öğrencilerde görülen disiplinsizlik
Disiplin kurallarının okulda uygulanması	İlgisiz öğrenci ve velilerin bulunması
Öğretmen Görüş ve Değerlendirmeleri Anketinde Öğretmenlerin Yazılı olarak İfade Ettikleri Okulun Olumlu (başarılı) - Olumsuz (başarısız) Yönleri	
Okulumuzun Olumlu (başarılı) Yönlerine İlişkin Görüşleriniz	Okulumuzun Olumsuz (başarısız) Yönlerine İlişkin Görüşleriniz
Sosyal ve kültürel faaliyetlerin çok olması/yapılması ve bu etkinliklere öğrencilerin katılımının sağlanması	Atölyelerin yetersiz olması
Öğrencilere değer verilmesi/ayrım yapılmadan ilgilenilmesi	Derslik sisteminin olmaması
Öğrencilerin akademik başarısının iyi olması	Spor salonunun olmaması
Velilerle birlikte etkinliklerin yapılması	Bütçe yetersizliği
Sınıf Mevcutlarının ideal olması	Öğrencilere yeterli şuur veremeyişimiz
Öğrencilerin genel disiplin kurallarına uymaları/ahlaklı olmaları	Öğrenme ortamının sadece sınıflarda olması/kalması
Öğretmenlerimizin ilgili olması/ çalışkan olması	Öğrenci mevcudunun okul binasının fiziksel durumuna uygunsuzluğu/binanın eğitime uygun olmaması
Disiplin kurallarının okulda uygulanması	İlgisiz öğrenci ve velilerin bulunması
Veli Görüş ve Değerlendirmeleri Anketinde Öğretmenlerin Yazılı olarak İfade Ettikleri Okulun Olumlu (başarılı) - Olumsuz (başarısız) Yönleri	
Okulumuzun Olumlu (başarılı) Yönlerine İlişkin Görüşleriniz	Okulumuzun Olumsuz (başarısız) Yönlerine İlişkin Görüşleriniz
Öğretmenlerin samimi olması.	Bazı öğretmenlerin sınıfları ile daha az ilgilenmeleri.
Eğitimin kaliteli olması.	Öğle aralarının az olması.
Öğretmenlerin ve idarenin disiplinli olması.	Her çocuğun yetenek alanına göre eğitim verilmemesi.
Güvenlik önlemlerinin yeterli olması.	Veli toplantılarının az olması.
Sosyal ve kültürel faaliyetlerin çok olması/yapılması ve bu etkinliklere öğrencilerin katılımının sağlanması	Ev ödevlerinin verilmemesi veya az verilmesi
İyi yönetilmesi	
Okul kurslarının yeterli/düzenli olması ve bunun başarıyı olumlu etkilemesi	Öğrenciler arası kültürel farklılıklar ve olumsuz ahlaki davranışlar, devamsızlık
Öğretmenlerin her zaman sıcakkanlı/iyi/ilgili/ders konularına hâkim olması	Sosyal ve kültürel faaliyetlerin az olması/yapılması ve bu etkinliklere öğrencilerin katılımının sağlanması
Başarılı öğrencilerin ödüllendirilmesi	

## 2.7. Kuruluş İçi Analiz

Kuruluş içi analiz; insan kaynaklarının yetkinlik düzeyi, kurum kültürü, teknoloji ve bilişim altyapısı, fiziki ve mali kaynaklara ilişkin analizlerin yapılarak okul/kurumun mevcut kapasitesinin değerlendirilmesidir. Ayrıca, bu bölümde okul/kurumun teşkilat şemasına da yer verilir. Etkili bir okul/kurum içi analiz süreci; okul/kurumun kaynaklarını, varlıklarını, özelliklerini, yeterliliklerini, yeteneklerini, fırsat alanlarını ve başarısızlıklarını belirlemek için okul/kurumun içinde etkileşime giren tüm bileşenlerinin değerlendirildiği bir süreçtir. Okul/kurum içi analiz sürecinde yararlanılabilecek farklı araçlar vardır. Her bir aracın analiz sürecinin bir dişlisi olarak sunacağı katkı değerlidir. Örneğin, insan kaynakları verileri eğitim planlaması ya da iş değerlendirmeleri gibi alanlarda yapılacak analizlere katkı sağlayacaktır. Ne kadar fazla araçtan faydalanılırsa okul/kurumun durumuna dair o kadar net bir tablo çizilmiş olacaktır.

### 2.7.1. Teşkilat Yapısı



## 2.7.2. İnsan Kaynakları

Tablo 11. Çalışanların Görev Dağılımı

Çalışanın Ünvanı	Görevleri
Okul /Kurum Müdürü	İDARİ PERSONEL
Müdür Yardımcıları	İDARİ PERSONEL
Atölye ve Bölüm Şefleri	EĞİTİM ÖĞRETİM
Öğretmenler	EĞİTİM ÖĞRETİM
Yönetim İşleri ve Büro Memuru	BÜRO HİZMETLERİ
Yardımcı Hizmetler Personeli	BAKIM. ONARIM. TEMİZLİK
Hemşire	SAĞLIK HİZMETLERİ

Tablo 12. İdari Personelin Hizmet Süresine İlişkin Bilgiler

Hizmet Süreleri	2024 Yıl İtibarıyla	
	Kişi Sayısı	Oran%
1-4 Yıl	0	%00
5-6 Yıl	0	%00
7-10 Yıl	0	%00
10.....Üzeri	3	%100

Tablo 13. Okul/Kurumda Oluşan Yönetici Sirkülasyonu Oranı

	Yıl İçerisinde Okul/Kurumdan Ayrılan Yönetici Sayısı			Yıl İçerisinde Okul/Kurumda Göreve Başlayan Yönetici Sayısı		
	2021	2022	2023	2021	2022	2023
<b>TOPLAM</b>	0	0	1	1	0	1

Tablo 14 İdari Personelin Katıldığı Hizmet İçi Programları

Görevi	Konulara göre katılım sağlanan hizmetiçi eğitim sayısı		
	Yönetimle ilgili	Kişisel Gelişim	Mesleki Gelişim
Müdür Köksal AKYÜREK	10	15	21
Müdür Yardımcısı Burhan BOZKURT	2	13	8
Müdür Yardımcısı Ahmet Yasin KOÇAK	2	6	9

Tablo 15. Öğretmenlerin Hizmet Süreleri

HİZMET SÜRELERİ	Kadın	Erkek	Toplam
1-3 Yıl	1	0	1
4-6 Yıl	1	0	1
7-10 Yıl	5	1	6
11-15 Yıl	3	5	8
16-20	0	2	2
20 ve üzeri	1	1	2

Tablo 16. Kurumda Gerçekleşen Öğretmen Sirkülasyonu

	Yıl İçerisinde Kurumdan Ayrılan Öğretmen Sayısı			Yıl İçerisinde Kurumda Göreve Başlayan Öğretmen Sayısı		
	2021	2022	2023	2021	2022	2023
TOPLAM	0	0	0	0	2	3

Tablo 17. Öğretmenlerin Konulara göre katılım sağlanan hizmetiçi eğitim sayısı

Konulara göre katılım sağlanan hizmetiçi eğitim sayısı						
Görevi	Yönetimle ilgili		Kişisel Gelişim		Mesleki Gelişim	
	Kadın	Erkek	Kadın	Erkek	Kadın	Erkek
Katılan Öğretmen Sayısı	10	9	11	9	11	9
Katıldığı Eğitim Sayısı	21	13	188	135	131	92

Tablo 18. Kurumdaki Mevcut Hizmetli/ Memur Sayısı

	Görevi	Erkek	Kadın	Eğitim Durumu	Hizmet Yılı
1	-	-	-	-	-
2	-	-	-	-	-
3	-	-	-	-	-
4	1	0	İLKOKUL	26	1
5	0	1	ÖNLİSANS	23	0

Tablo 19. Norm Kadro Durumu

Sıra No	Unvan-Branş	Norm	Mevcut	İhtiyaç	Sözleşmeli	Fazla
1	Müdür	1	1	0	0	0
2	Müdür Yardımcısı	2	2	0	0	0
3	Özel Eğitim Öğretmeni	10	10	0	0	0
4	Mesleki Eğitim Öğretmeni	5	4	0	1	0
5	Rehber Öğretmen	1	1	0	0	0
6	Branş Öğretmeni	4	4	0	0	0

Tablo 20 Öğretmen/Öğrenci Durumu

ÖĞRETMEN	ÖĞRENCİ		OKUL
Toplam öğretmen sayısı	Öğrenci sayısı		Toplam öğrenci sayısı
	Kız	Erkek	
20	39	44	83
			Öğretmen başına düşen öğrenci sayısı
			4,15

## 2.7.3. Teknolojik Düzey

Teknolojik kaynaklar başta olmak üzere okulumuzda bulunan çalışır durumdaki donanım malzemesine ilişkin bilgiye alttaki tabloda yer verilmiştir.

Tablo 21. Teknolojik Araç-Gereç Durumu

Araç-Gereçler	2021	2022	2023	İhtiyaç
Akıllı Tahta Sayısı	10	10	10	0
Masaüstü Bilgisayar Sayısı	8	8	8	0
Taşınabilir Bilgisayar Sayısı	3	3	3	0
Projeksiyon Sayısı	1	1	1	0
TV Sayısı	2	2	2	0
Yazıcı Sayısı	2	2	2	0
Fotokopi Makinası Sayısı	4	4	4	0
İnternet Bağlantı Hızı	FİBER	FİBER	FİBER	0

Tablo 22. Fiziki Mekân Durumu

Fiziki Mekân	Var	Yok	Adedi	İhtiyaç
Öğretmen Çalışma Odası	VAR		1	
Ekipman Odası	VAR		1	
Kütüphane		YOK		1
Rehberlik Servisi	VAR		1	
Resim Odası		YOK		1
Müzik Odası		YOK		1
Çok Amaçlı Salon		YOK		1
Teknoloji ve Tasarım Odası		YOK		
Bilgisayar Laboratuvarı		YOK		
Yemekhane		YOK		1
Spor Salonu		YOK		1
Otopark		YOK		
Spor Alanları	VAR		1	
Kantin		YOK		
Fen Bilgisi Laboratuvarı		YOK		
Atölyeler	VAR		5	
Yardımcı Personel Odası	VAR		1	



Arşiv	VAR		1	
Harita Odası		YOK		
Destek Odası		YOK		

## 2.7.4. Mali Kaynaklar

Okulumuzun genel bütçe ödenekleri, okul aile birliği gelirleri ve diğer katkılarda dâhil olmak üzere gelir ve giderlerine ilişkin gerçekleşme bilgileri ve hedefler alttaki tablolarda verilmiştir.

Tablo 23. Kaynak Tablosu

Kaynak Tablosu	2024	2025	2026	2027	2028	Toplam Maliyet
Genel Bütçe	270.000,00	500.000,00	700.000,00	900.000,00	1.100.000,00	3.470.000,00
Valilik Ve Belediyelerin Katkısı	0	100.000,00	150.000,00	200.000,00	250.000,00	700.000,00
Okul aile Birlikleri	10.000,00	15.000,00	20.000,00	25.000,00	30.000,00	100.000,00
Diğer AB ve Sosyal Dayanışma Fonları	0	0	500.000,00	750.000,00	1.000.000,00	2.250.000,00
<b>TOPLAM</b>	<b>280.000,00</b>	<b>615.000,00</b>	<b>1370.000,00</b>	<b>1.200.000,00</b>	<b>2.380.000,00</b>	<b>6.520.000,00</b>

Amaç ve Hedef No	2024	2025	2026	2027	2028	Beş Yıllık Toplam
AMAÇ 1 Genel Bütçe	270.000,00	500.000,00	700.000,00	900.000,00	1.100.000,00	3.470.000,00
HEDEF 1 Genel Bütçe	270.000,00	500.000,00	700.000,00	900.000,00	1.100.000,00	3.470.000,00
AMAÇ 2 Valilik Ve Belediyelerin Katkısı	0	100.000,00	150.000,00	200.000,00	250.000,00	700.000,00
HEDEF 2 Valilik Ve Belediyelerin Katkısı	0	100.000,00	150.000,00	200.000,00	250.000,00	700.000,00
AMAÇ 3 Okul aile Birlikleri	10.000,00	15.000,00	20.000,00	25.000,00	30.000,00	100.000,00
HEDEF 3 Okul aile Birlikleri	10.000,00	15.000,00	20.000,00	25.000,00	30.000,00	100.000,00

AMAÇ 4 Diğer AB ve Sosyal Dayanışma Fonları	0	0	500.00 0,00	750.0 00,0 0	1.000.00 0,00	2.250.000,0 0
---	---	---	----------------	--------------------	------------------	------------------

Tablo 24 Harcama Kalemleri

HEDEF 4 Diğer AB ve Sosyal Dayanışma Fonları	0	0	500.00 0,00	750.0 00,0 0	1.000.00 0,00	2.250.000,0 0
<b>AMAÇ TOPLAM</b>	280.00 0,00	615.00 0,00	1370.0 0 0,00	1.200. 000,0 0	2.380.00 0,00	6.520.00,00
<b>Genel Yönetim Giderleri</b>	280.00 0,00	615.00 0,00	1370.0 0 0,00	1.200. 000,0 0	2.380.00 0,00	6.520.00,00
<b>TOPLAM KAYNAK</b>	280.00 0,00	615.00 0,00	1370.0 0 0,00	1.200. 000,0 0	2.380.00 0,00	6.520.00,00

Harcama Kalemi	Çeşitleri
Personel	Sözleşmeli olarak çalışan personelin (sekreter temizlik, güvenlik) ücret, vergi, sigorta vb. giderleri
Onarım	Okul/kurum binası ve tesisatlarıyla ilgili her türlü küçük onarım; makine, bilgisayar, yazıcı vb. bakım giderleri
Sosyal-sportif faaliyetler	Etkinlikler ile ilgili giderler
Temizlik	Temizlik malzemeleri alımı
İletişim	Telefon, faks, internet, posta, mesaj giderleri

Tabo 25. Gelir-Gider Tablosu

YILLAR	2021		2022		2023	
	GELİR	GİDER	GELİR	GİDER	GELİR	GİDER
Personel		0		0		0
Temizlik		5.000,00		17.000,00		21.500,00
Isınma		2.165,00		29.100,00		47.455,00
Enerji		6.436,20		14.222,40		19.068,36
Telefon		488,75		647,00		1064,25
Sosyal Faaliyetler		6000		10000		3000
Büro Makinaları Harcamaları Kırtasiye		0		9.000,00		19.305,00
GENEL		5.000,00		17.000,00		21.500,00

## 2.7.5 İstatistik Veriler

Tablo 26. Okul/kurum Rehberlik Hizmetleri

Mevcut Kapasite				Mevcut Kapasite Kullanımı ve Performans					
Psikolojik Danışman Norm Sayısı	Görev Yapan Psikolojik Danışman Sayısı	İhtiyaç Duyulan Psikolojik Danışman Sayısı	Görüşme Odası Sayısı	Danışmanlık Hizmeti Alan			Rehberlik Hizmetleri İle İlgili Düzenlenen Eğitim/Paylaşım Toplantısı vb. Faaliyet Sayısı		
				Öğrenci Sayısı	Öğretmen Sayısı	Veli Sayısı	Öğretmenlere Yönelik	Öğrencilere Yönelik	Velilere Yönelik
1	1	0	1	83	20	75	3	5	2

Tablo 27. Sınıf Bazında Öğrenci Sayıları

SINIFI	Kız	Erkek	Toplam
9/A	3	6	9
9/B	5	5	10
10/A	4	4	8
10/B	4	4	8
10/C	5	2	7
11/A	3	7	10
11/B	4	5	9
11/C	4	3	7
12/A	5	4	9
12/B	2	4	6
TOPLAM:	39	44	83

Tablo 28. Mesleki Eğitim Alan Öğrenci Sayıları

MESLEKİ ALAN	ÖĞRENCİ SAYISI
EL SANATLARI TEKNOLOJİSİ/EL SANATLARI	31
MOBİLYA VE İÇ MEKAN TASARIMI	18
MATBAA TEKNOLOJİSİ	19
TARIM TEKNOLOJİLERİ	14

Tablo 29. İşletmeye Giden Öğrenci Sayısı

MESLEKİ ALAN	ÖĞRENCİ SAYISI
EL SANATLARI TEKNOLOJİSİ/EL SANATLARI	
MOBİLYA VE İÇ MEKAN TASARIMI	3
MATBAA TEKNOLOJİSİ	
TARIM TEKNOLOJİLERİ	

## 2.8. Dış Çevre Analizi (Politik, Ekonomik, Sosyal, Teknolojik, Yasal ve Çevresel Çevre Analizi -PESTLE)

Çevre dostu eğitim materyalleri ve uygulamaların eksikliği Küreselleşme ile ortaya çıkan gelişmelerin eğitime etkisi Tasarruf tedbirlerinin etkisi Teknolojinin hızlı gelişimi Küresel yasal uygulamaları takip ederek eğitim ve öğretimi sürekli geliştirme faaliyetlerini yürütmek.

Eğitim kurumlarının çevre dostu uygulamaları benimsemesi yönünden MEB tarafından oluşturulan politikaların izlenmesi, uygulanması Millî ve manevi değerlerin öncelendiği kurum ve kuruluşlarla iş birliğinin artırılması, fayda maliyet analizi yapılarak harcamaların önceliklendirilmesi. Alternatif bütçe için ulusal ve uluslararası kurumlarla iş birliklerini güçlendirerek kaynak oluşturulması. Eğitim sisteminde teknoloji odağa alınarak bireylerin teknolojiyi yönetmeyi ve doğru kullanmayı öğreneceği bir sistemin oluşturulması Yasal düzenlemelerden yararlanarak eğitimde uluslararası iş birliklerinin güçlendirilmesi.

Tablo 30. PESTLE Analiz Tablosu

<b>Politik-Yasal etkenler</b>	<b>Ekonomik etkenler</b>
<p>Yasal yükümlülüklerin belirlenmesi, Oluşturulması gereken kurul ve komisyonlar, Okul/kurum çevresindeki politik durum. Okulun İşleyişiyle ilgili Yönetmelikler ve Mevzuatlar</p>	<p>Okul çevresinin genel gelir durumu Okul/kurumun gelirini arttırıcı unsurlar, Okul/kurumun giderlerini arttıran unsurlar, Mal-ürün ve hizmet satın alma imkânları, Kullanılabilir bütçe Mal malzeme ve materyal alımı Binanın fiziksel durumu</p>
<b>Sosyokültürel etkenler</b>	<b>Teknolojik etkenler</b>
<p>Ailelerin bilinçlenmeleri, Aile yapısındaki değişimler (geniş aileden çekirdek aileye geçiş, erken yaşta evlenme vs.), Genel nüfus içerisinde Engellilik oranındaki artışı, Göç, Hayat beklentilerindeki değişimler (Hızlı para kazanma hırısı, lüks yaşama düşkünlük, kırsal alanda kentsel yaşam), Beslenme alışkanlıkları, Değerler, mesleki etik kuralları vb. Ailelerin Sosyo-Ekonomik durumları ve bilinç düzeyi</p>	<p>Okul/kurumun teknoloji kullanım durumu e- Devlet uygulamaları, Okul/kurumun sahip olmadığı teknolojik araçlar Personelin ve öğrencilerin teknoloji kullanım kapasiteleri, Personelin ve öğrencilerin sahip olduğu teknolojik araçlar, Teknolojinin eğitimde kullanımı Teknolojik aletlerin çevresel zararları</p>
<b>Çevresel Etkenler</b>	
<p>Hava ve su kirlenmesi, Bitki örtüsü, Doğal kaynakların korunması için yapılan çalışmalar, Çevrede yoğunluk gösteren hastalıklar, Doğal afetler (deprem kuşağında bulunma, Covid 19, kene vakaları vb.) Çevredeki insanların bilgisizliği Çevresel olumsuz koşullar</p>	

## 2.9. Güçlü ve Zayıf Yönler ile Fırsatlar ve Tehditler (GZFT) Analizi

Okulumuzun temel istatistiklerinde verilen okul künyesi, çalışan bilgileri, bina bilgileri, teknolojik kaynak bilgileri ve gelir gider bilgileri ile paydaş anketleri sonucunda ortaya çıkan sorun ve gelişime açık alanlar iç ve dış faktör olarak değerlendirilerek GZFT tablosunda belirtilmiştir. Dolayısıyla olguyu belirten istatistikler ile algıyı ölçen anketlerden çıkan sonuçlar tek bir analizde birleştirilmiştir.

Kurumun güçlü ve zayıf yönleri donanım, malzeme, çalışan, iş yapma becerisi, kurumsal iletişim gibi çok çeşitli alanlarda kendisinden kaynaklı olan güçlülükleri ve zayıflıkları ifade etmektedir ve ayırmda temel olarak okul müdürü/müdürlüğü kapsamında bakılarak iç faktör ve dış faktör ayrımı yapılmıştır.

### 2.9.1. Güçlü ve Zayıf Yönleri

Tablo: 31 GZFT Listesi

#### İç Çevre Güçlü Yönler

Öğrenciler	Sınıf mevcutlarımız sınıf mekanlarına göre yeterlidir. Öğrencilerimiz RAM tarafından yönlendirilmektedir.
Çalışanlar	Çalışanlarımız teknolojik araç gereçleri bilinçli kullanır. Çalışanlarımızın birbiriyle iletişim ev işbirliği içinde çalışır. Kurum içi yardımlaşma, dayanışma ve paylaşım güçlüdür. Çalışanlarımız öğrenmeye ve gelişime açıktır. Çalışanlarımız sorun çözme odaklıdır. Yönetim ile çalışanlar arasında güçlü bir iletişim bağı vardır. İdari kadro özel eğitim alanı mezunudur.
Veliler	Velilerimiz yapıcı ve yardımseverdir. Velilerimiz öğrenci gelişiminde üstüne düşen görevleri yaparlar. Okul-Veli iletişimi aktiftir.
Bina ve Yerleşke	Okul binamız uygun bir yerdedir. Binamızın diğer okullara oranla küçük olması temizlik ve ısınma konularında avantaj sağlamaktadır.
Donanım	İdari iş ve işlemlerin yürütülmesi için gerekli donanım malzemesi bulunmaktadır. Derslerde kullanılan materyaller temin edilebilmektedir.
Bütçe	Tüm ihtiyaçlarımız genel bütçeden karşılanmaktadır.

Yönetim Süreçleri	<p>Tüm okul çalışanlarını ilgilendiren kararlar istişare usulü ile alınır.</p> <p>Hiçbir çalışan arasında ayırım yapılmaz.</p> <p>Alınan kararlar öğrenci merkezlidir.</p> <p>Alınması gereken kararlarda personel görüşleri önemlidir.</p> <p>Öğretmenlerin alanla ilgili soru ve görüşlerinde gerekli bilgilendirmeyi yapar.</p> <p>Okulun işleyişiyle ilgili gerekli bilgi paylaşımlarını ilgili makamlara sunar.</p>
-------------------	--

Tablo:32 İç Çevre Zayıf Yönler

Öğrenciler	<p>Öğrencilerimizin engel durumları öğrenmeyi uzun zamana yaymayı gerektirmektedir. Öğrencilerimizin metabolizmalarının zayıflığı nedeniyle sık sık hastalanmalarından dolayı eğitimöğretimin niteliği olumsuz etkilenmekte, devamsızlık yapabilmektedir.</p> <p>Kullanılan ilaçlar öğrencilerimizin algılarını kapatabilmektedir.</p> <p>Öğrencilerin okula ilk adım attıkları yer olduğundan davranış problemleri olmakta ve tuvalet becerilerine sahip olmadıklarından problem yaşayabilmektedirler.</p>
Çalışanlar	<p>Çalışanlarımız diğer eğitim kurumlarında görev yapan personele göre daha hızlı mesleki tükenmişliğe kapılabiliyorlar.</p> <p>Alanla ilgili hizmetiçi eğitime ihtiyaçları olabilmektedir.</p> <p>Öğrencilerin davranış sorunları, bilgi ve beceri kazandırma yöntemleri ile ilgili fikir alışverişine daha çok ihtiyaç duymaktadırlar.</p>
Veliler	<p>Velilerimiz zaman zaman çocuklarından üst düzeyde öğrenme davranışlarını çok bekleyebiliyorlar.</p> <p>Bazı aileler şok evresinde olabilmektedir.Öğrencilerin gerçek durumlarıyla ilgili kabulde zorlanma yaşayabiliyorlar.</p> <p>Yasal haklarını bilmiyorlar.</p> <p>Ne yapacakları ile ilgili genel olarak bir çaresizlik ve problemle baş edememe korkusu yaşayabiliyorlar.</p> <p>Ailelerimizin bir kısmı eğitim, öğretim ve soysal faaliyetlere yeteri kadar destek olamıyorlar.</p>
Donanım	<p>Fiziki ortam olarak sınıf sayısı ve alanlarımız yetersiz.Çok amaçlı salon, müzik odası, resim odası, gibi fiziksel mekan yetersizliği mevcut.</p> <p>Öğrencilerin el becerilerini, dikkatlerini,algılarını geliştirmeye yönelik araç gereçlerimiz bulunmaktadır.</p>
Bütçe	Okul Aile Birliği bütçemiz çok yetersiz.



## 2.9.2.Fırsatlar ve Tehditler

Tablo:33 Dış Çevre-Fırsatlar

Politik	Engellilere yönelik farkındalık artmıştır.Tüm Politik kararlarda pozitif ayrımcılık yapılabilmektedir.
Ekonomik	Engellilerin eğitim giderlerinin tamamı devlet tarafından karşılanmaktadır.Özel kurum ve kuruluşlar gerektiğinde görev ve sorumluluk alabilmektedir.Öğrencileri ulaşım,okul saati içinde beslenme,destek eğitim alma gibi imkanlardan ücretsiz faydalanabilmektedir.
Sosyolojik	Son yıllarda engellilerin toplum hayatına kabul edilmelerinde çok ciddi gelişmeler yaşanmaktadır.Farkındalık düzeyi artmış toplum eskiye oranla daha bilinçli hale gelmiştir.
Teknolojik	Teknolojik gelişmelerle beraber engelli bireylerin hayata uyumları da aynı oranda gelişmiştir.Engellilerin sosyal kabulunu sağlayan, bilgi ve becerileri öğrenmelerini kolaylaştıran ve hızlandıran teknolojik araç gereç materyaller geliştirilmekte programlar hazırlanmakta ve araştırılmaktadır.
Mevzuat-Yasal	Engellilerin eğitim öğretim gördükleri okullarda iş ve işlem süreçleri ile ilgili çıkan mevzuatlar, daha önceki mevzuatlara göre daha işlevsel durumdadır.Öğrencilerin tanınması, uygun eğitim ortamına yerleştirilmesi,okula ulaşımı beslenmesi,destek eğitimi ,bakımı gibi tüm konularda mevzuat ve yönetmelikler hazırlanmaktadır.
Ekolojik	Son yıllarda engellilerin sosyal hayata uyumları çerçevesinde birçok yeni uygulama işlerlik kazandı.

Tablo:34 Dış Çevre-Tehditler

Politik	Yasa yapıcıların özel eğitim okullarındaki uygulamalar konusundaki farkındalıkları artırılabilir, kırsal kesimlere daha çok farkındalık oluşturulabilir,okullaşma oranı artırılmasına yönelik kararlar alınabilir.Engelliliğin nedenlerine yönelik gerekli tarama-inceleme v.b çalışmaların yapılıp önlenmesi konusunda gerekli kararların net olarak alınabilmesi.
Ekonomik	Özel eğitim gerektiren bireye sahip velilerin sosyo- ekonomik düzeyi düşüktür. Özellikle kırsal kesimlerde okullaşma ve öğretmen ihtiyacı donanım, materyal konularında yetersizlik yaşanabilmektedir.Yeni okulların yapılması engellilik artış oranına paralel olmalıdır.
Sosyolojik	Öğrencilerin sosyal ortamlarda daha çok görülür olmaması, insanların çocuklara bakış açısının ve iletişim biçiminin yetersiz olmasından kaynaklanan problemler ve ailelerin birbirine olan desteğin azaldığı durumlarda boşanmaların yaşanabilmesi.
Teknolojik	Teknolojik aletlerin insan vücuduna verdiği zararlar, teknoloji bağımlılığı.
Mevzuat-Yasal	Yönetmeliklerin okullarda işlerliği artırılabilir.
Ekolojik	Özellikle kış aylarında engelli öğrencilerimizin okula erişimi zorlaşmaktadır.

## 2.10.Tespit ve İhtiyaçların Belirlenmesi

Tablo 35. Tespit ve İhtiyaçları Belirlenmesi

Durum Analizi Aşamaları	Tespitler	İhtiyaçlar
<b>Politik Analiz</b>	Eğitime bakış açısının değişmesi Özel eğitime ihtiyacı olan bireylerin eğitim planlamalarında geri plana atılması	Özel eğitimin desteklenmesi yönünde çalışmalar
<b>Ekonomik Analiz</b>	Özel eğitim giderlerin genel bütçeden karşılanması Özel eğitim giderlerinin yüksek olması	Bütçede iyileştirme yapılması
<b>Sosyal Analiz</b>	Bulunduğu çevrede sosyal ve kültürel yönden başarılı bir okul olması Parçalanmış ve problemlili aileler Aile bireylerinin engellilerin eğitimlerine yeterince yer almamaları Velilerin ekonomik durumunun düşük oluşu Okulumuzun çevrede yeterince iyi bilinmemesi. Çevrenin engelli bireylere olumsuz bakış açısı. Kültürel yozlaşma	Okul başarısını etkileyen kurumlar arası iş birliğinin geliştirilmesi
<b>Teknolojik Analiz</b>	Gelişen teknolojiyi zamanında tanıyabilme imkanı Teknolojik eğitim öğretim materyallerinin özel eğitime uyarlanması Teknolojik imkanlara ulaşmanın ekonomik zorluğu Medyanın eğitici görevini yerine getirmemesi	Bireysel derslerde gerekli olan teknolojik donatımın sağlanması
<b>Yasal Analiz</b>	Yeni özel eğitim yönetmeliğinin hazırlanmış olması Okul öncesi özel eğitim için yönetmelik maddeleri Hazırlanan yönetmeliklerde konuların detaylandırılmaması ve yoruma açık olması	Yönetmelik maddelerinin okullar bazında özelleştirilmesi
<b>Çevresel Analiz</b>	Eğitime bakış açısının değişmesi	Farkındalık çalışmalarının kamu/ tüzel kurumlar tarafından desteklenmesi

### **3. GELECEĞE BAKIŞ**

Okul Müdürlüğümüzün Misyon, vizyon, temel ilke ve değerlerinin oluşturulması kapsamında öğretmenlerimiz, öğrencilerimiz, velilerimiz, çalışanlarımız ve diğer paydaşlarımızdan alınan görüşler, sonucunda stratejik plan hazırlama ekibi tarafından oluşturulan Misyon, Vizyon, Temel Değerler; Okulumuz üst kuruluna sunulmuş ve üst kurul tarafından onaylanmıştır.

#### **3.1. Misyonumuz**

Türk Milli Eğitiminin Genel Amaç ve Temel İlkeleri doğrultusunda, ilköğretimi tamamlayıp, lise ve dengi durumda olan bireyleri topluma kazandırmak için; eğitim programını tamamlayamayacak durumda olan bireyleri topluma kazandırmak için; özbakım ve temel yaşam becerilerini, işlemsel akademik becerilerini geliştirmek ve bireyleri iş ve meslek ahlakına kazandırmak, iş disiplini ve iş ahlakını kazandırmak. Toplumun ve işgücü piyasasının ihtiyaç duyduğu özel insanların geliştirilmesini kendi ilgi ve yetenekleri doğrultusunda bir meslek sahibi olmaları ve üreten bireyler konumuna gelmelerini görev edinmiştir.

#### **3.2. Vizyonumuz**

Çağdaş ve bilimsel eğitimin ilkeleri doğrultusunda, sürekli gelişim ve ilerlemeyi temel alan, öğrencilerinin özel eğitim ile ilgili her türlü beklenti ve ihtiyaçlarına hitap ederek, onları sahip oldukları potansiyel çerçevesinde en üst düzeyde geliştirip, zihinsel, duygusal, sosyal ve fiziksel açıdan sağlıklı ve engelini aşmış bireyler olarak yetiştiren, özel eğitimde lider bir okul olmak.

### **3.3. Temel Değerlerimiz**

- 1) Yasam boyu eğitimin gerekliliğine inanıyoruz.
- 2) Atatürk İlke ve inkılâplarına bağlıyız.
- 3) Ben değil biz duygusuyla çalışırız.
- 4) Çalışmalarımızda insanlara ve başka fikirlere saygıya öncelik verimiz.
- 5) Evrensel ve bilimsel ilkeler doğrultusundaki yeniliğe ve değişime açığız.
- 6) İyiye ve doğruya ulaşmak isteriz.
- 7) Bireysel farklılıkları dikkate alırız.
- 8) Öğrencilerimize ve çalışanlarımıza eşit davranırız.
- 9) Yaratıcılığı ve bireysel gelişimi destekleriz.
- 10) Okulumuzun amacı topluma, milli değerleri yaşamasını bilen, inançlara saygılı, ahlaklı, sorumluluk sahibi bilinçli bireyler yetiştirmektir.
- 11) Farklılıkların zenginlik olduğuna inanırız

## 4. AMAÇ, HEDEF VE STRATEJİLERİN BELİRLENMESİ

Eğitim ve öğretime erişim okullaşma ve okul terki, devam ve devamsızlık, okula uyum ve oryantasyon, özel eğitime ihtiyaç duyan bireylerin eğitime erişimi, yabancı öğrencilerin eğitime erişimi ve hayat boyu öğrenme kapsamında yürütülen faaliyetlerin ele alındığı temadır.

### 4.1. Amaçlar, Hedefler, Performans Göstergeleri

Tablo:36

Öğrencilerin eğitim ve öğretime etkin katılımıyla süreci tamamlamalarını sağlamak.									
Öğrencilerin okula erişim, devam ve okulu tamamlama oranları artırılacaktır.									
Performans Göstergeleri	Hedef Etkisi (%)	Başlangıç Değeri	2024	2025	2026	2027	2028	İzleme Sıklığı	Rapor Sıklığı
PG 1.1.1 Özürsüz devamsızlık süresi 15 günü aşan öğrencilerin oranı	20	6	4	3	2	1	0	6 Ay	Yıllık
PG 1.1.2 Bir eğitim ve öğretim yılında özürli devamsızlık süresi 40 günden fazla olan öğrenci oranı (%)	20	0	0	0	0	0	0	6 Ay	Yıllık
PG 1.1.3 Bir eğitim ve öğretim yılında örgün eğitimden ayrılan öğrenci oranı (%)	20	3	2	2	1	1	0	6 Ay	Yıllık
PG 1.1.4 Sağlık sorunları ve diğer nedenlerle okula devam edemeyen öğrencilerin uygun eğitim ortamlarına yönlendirilme ve yerleştirilme oranı (%)	20	2	1	1	1	1	0	6 Ay	Yıllık
PG 1.1.5 Okula yeni başlayan öğrencilerden uyum eğitimine katılanların oranı (%)	20	85	88	90	92	96	100	6 Ay	Yıllık

<b>Koordinatör Birim</b>	Fertek Özel Eğitim Meslek Okulu
<b>İş Birliği Yapılacak Birimler</b>	İlçe Milli Eğitim, İdare, öğretmenler. Öğrenci Velileri, İl Sağlık Müdürlüğü
<b>Riskler</b>	
<b>Stratejiler</b>	S1. İl-ilçe özel eğitim hizmetleri kurulu tarafından yerleştirilme kararı verilen öğrencilerden kayıt yaptırmayanlar tespit edilerek önlemeye yönelik tedbirler alınacaktır. S2. Öğrencilerin devamsızlık nedenlerine yönelik okul, öğrenci ve veli iş birliğiyle bu nedenleri ortadan kaldıracak çalışmalar yürütülecektir. S3. Devamsızlık sonucu ortaya çıkan olumsuz etkileri azaltmaya yönelik eğitim programları, sosyal etkinlikler, uzaktan öğrenme gibi telafi tedbirleri geliştirilecektir. S4. Okul ortamı; öğrencilerin öğrenme motivasyonunu geliştirecek şekilde bilimsel, sosyal, kültürel, sanatsal ve sportif imkanları artırılacaktır. S5. Öğrencilerin örgün eğitimden ayrılma nedenlerine yönelik çalışmalar yapılarak bunların ortadan kaldırılmasına yönelik tedbirler alınacaktır.
<b>Maliyet Tahmini</b>	9.000,00
<b>Tespitler</b>	Öğrencileri tanımaya yönelik çalışmaların formların eksikliği. Öğrenci gözlem formlarının ve öğrenci tanıma formlarının öğrenci yeni başladığında doldurulması ve yıllık olarak güncellenmesinin gerekliliği. Aile eğitim programlarının yılbaşında planlanarak aylık olarak aile eğitim programlarının yapılması. veli okul aile işbirliğinin düzenli olarak yapılması ve bilgilerin paylaşılması. Öğrenci özelliklerinin performans ve yeterliliklerinin değerlendirilmesinin önemi.
<b>İhtiyaçlar</b>	Öğrenci tanıma formlarının düzenlenmesi. Öğrenci tanıma formlarının düzenlenmesi. Aile görüşme formlarının düzenlenmesi ve tüm formların dönem sonunda ya da yeni eğitim öğretim yılı başında güncellenmesi. Öğrenci özelliklerini performanslarını tanımaya yönelik çalışmaların yapılması. veli görüşmelerinin ve bilgi alışverişlerinin, aile eğitim programlarının amacına uygun yapılması.

**Tablo:37**

<b>Amaç 1</b>	Öğrencilerin eğitim ve öğretime etkin katılımlarıyla süreci tamamlamalarını sağlamak.								
<b>Hedef 1.2</b>	Öğrencilerin ders dışı etkinliklere katılımları artırılacaktır.								
<b>Performans Göstergeleri</b>	<b>Hedef Etkisi (%)</b>	<b>Başlangıç Değeri</b>	<b>2024</b>	<b>2025</b>	<b>2026</b>	<b>2027</b>	<b>2028</b>	<b>İzleme Sıklığı</b>	<b>Rapor Sıklığı</b>
<b>PG1.2.1. Bir eğitim ve öğretim yılında sosyal, kültürel, sanatsal ve sportif alanlarda faaliyetlere katılan öğrenci oranı (%)</b>	50	80	85	88	92	95	100	6 Ay	Yıllık
<b>PG1.2.2. Yerel, ulusal ve uluslararası etkinliklere (proje,</b>	50	30	50	70	80	90	95	6 Ay	Yıllık

yarışma vb.) katılan öğrenci oranı (%)									
<b>Koordinatör Birim</b>	Fertek Özel Eğitim Meslek Okulu								
<b>İş Birliği Yapılacak Birimler</b>	İlçe Milli Eğitim, İdare, öğretmenler. Öğrenci Velileri								
<b>Riskler</b>									
<b>Stratejiler</b>	S1. Sosyal, kültürel, sanatsal ve sportif alanlarda kurum içi ve kurum dışı düzenlenen faaliyetler artırılacaktır. S2. Okul içinde başarıyı teşvik edecek yarışmalar düzenlenerek öğrencilerin ödüllendirilmesi sağlanacaktır. S3. Öğrencilerin yerel, ulusal ve uluslararası etkinliklere (proje, yarışma vb.) katılmaları teşvik edilecektir. S4. Öğrenciler için sosyal, kültürel, sanatsal ve sportif faaliyetler düzenlenmesi için kurum, kuruluş, sivil toplum kuruluşları vb. ile iş birliği yapılacaktır.								
<b>Maliyet Tahmini</b>	<b>30.000,00</b>								
<b>Tespitler</b>									
<b>İhtiyaçlar</b>									

**Tablo:38**

<b>Amaç 2</b>	Öğrencilerin tüm gelişim alanlarındaki özellikleri ve eğitim ihtiyaçları ile akademik yeterliklerini artırmak.								
<b>Hedef 2.1</b>	Öğrencilerin akademik düzeylerinin artırılmasına yönelik çalışmalar yürütülecektir.								
<b>Performans Göstergeleri</b>	<b>Hedefe Etkisi (%)</b>	<b>Başlangıç Değeri</b>	<b>2024</b>	<b>2025</b>	<b>2026</b>	<b>2027</b>	<b>2028</b>	<b>İzleme Sıklığı</b>	<b>Rapor Sıklığı</b>
PG2.1.1. Merkezi sınavlara katılım oranı	50	60	65	75	85	90	95	6 Ay	Yıllık
PG 2.1.2 Öğrenci başına kitap okuma sayısı	50	13	15	17	20	23	25	6 Ay	Yıllık
<b>Koordinatör Birim</b>	Fertek Özel Eğitim Meslek Okulu								
<b>İş Birliği Yapılacak Birimler</b>	İlçe Milli Eğitim, İdare, öğretmenler. Öğrenci Velileri, İl Sağlık Müdürlüğü								
<b>Riskler</b>									
<b>Stratejiler</b>	S1. Öğrencilerin genel derslerdeki kazanım eksiklikleri tespit edilerek destekleme yetiştirme kursları (DYK) ve tamamlayıcı								

	eđitim faaliyetleri bařta olmak üzere okulda destekleyici eđitim faaliyetleri yapılacaktır. S2. Uzaktan eđitim videoları aracılıđıyla öđrencilerin tamamlayıcı ve destekleyici eđitim almaları sađlanacaktır.
<b>Maliyet Tahmini</b>	20.000,00
<b>Tespitler</b>	Okula yönlendirmesi yapılan öđrenci velileri için çocuklara yönelik anaokulu açıldıđının farkında deđil ve çocuklarının küçük yařta olduđu için güven sorunu yaşamaktadırlar.Çocukların sađlık sorunları,sık hastalanmalarından dolayı kayıt yaptırmakta tereddüt etmektedirler.Ayrıca köylerde ikamet eden öđrenci velileri mesafeden dolayı kayıt yaptırmayı istemeyebilmektedir.
<b>İhtiyaçlar</b>	Erken eđitimin önemi konusunda velileri bilinçlendirme çalışmalarının yapılması.RAM ile işbirliđi yapılarak rapor alan öđrenci velilerinin okula yönlendirilmesinin yapılması.

**Tablo:39**

<b>Amaç 3</b>	Öđrencilerin gelişimlerini bir bütün olarak desteklenmesini, ilgi, yetenek, deđer, tutum ve kişilik özelliklerini keřfetmesini sađlamak.								
<b>Hedef 3.1</b>	Öđrencilerin bir bütün olarak gelişimlerini desteklemek amacıyla koruyucu ve önleyici çalışmalar yürütülecektir.								
<b>Performans Göstergeleri</b>	<b>Hedef e Etkisi (%)</b>	<b>Başlang ıç Deđeri</b>	<b>2024</b>	<b>2025</b>	<b>2026</b>	<b>2027</b>	<b>2028</b>	<b>İzleme Sıklıđı</b>	<b>Rapor Sıklıđı</b>
<b>PG 3.1.1</b> Öđrenci görüşme/gözlem sayısı	30	15	18	20	22	24	25	6 Ay	Yıllık
<b>PG 3.1.2</b> Veli görüşme sayısı	30	8	10	15	20	22	25	6 Ay	Yıllık
<b>PG 3.1.3</b> Öđretmen görüşme sayısı	40	10	12	15	20	23	25	6 Ay	Yıllık
<b>Koordinatör Birim</b>	Fertek Özel Eđitim Meslek Okulu								
<b>İş Birliđi Yapılacak Birimler</b>	İlçe Milli Eđitim, İl Sađlık Müdürlüđu , İl sivil Savunma Müdürlüđu ,Niđe Üniversitesi ,İdare, öđretmenler								
<b>Riskler</b>									
<b>Stratejiler</b>	S1. Rehberlik ihtiyacı belirleme anketi sonuçlarından yararlanarak öđrencilerle farklı gelişim alanlarına yönelik çalışmalar belirlenecektir. S2. Okul risk haritaları sonuçları doğrultusunda rehberlik hizmeti verilmesi gereken öđrenciler belirlenecektir. S3. Hizmet alması gereken öđrencilerle bireysel veya grup çalışmaları yürütülecektir.								



	S4. Rehberlik faaliyetlerinin önemi ile ilgili öğretmenlere yönelik farkındalık faaliyetleri gerçekleştirilecektir. S5. Öğrencilerin bireysel ve gelişimsel özellikleri konusunda karşılaşılabilecek sorunlar ve bu sorunlarla baş etme, öğrenci-veli sağlıklı iletişim kurma yöntemleriyle ilgili velilere yönelik etkinlikler düzenlenecektir.
<b>Maliyet Tahmini</b>	15.000,00
<b>Tespitler</b>	Okula yönlendirmesi yapılan öğrenci velileri için çocuklara yönelik anaokulu açıldığının farkında değil ve çocuklarının küçük yaşta olduğu için güven sorunu yaşamaktadırlar.Çocukların sağlık sorunları,sık hastalanmalarından dolayı kayıt yaptırmakta tereddüt etmektedirler.Ayrıca köylerde ikamet eden öğrenci velileri mesafeden dolayı kayıt yaptırmayı istemeyebilmektedir.
<b>İhtiyaçlar</b>	Erken eğitimin önemi konusunda velileri bilinçlendirme çalışmalarının yapılması.RAM ile işbirliği yapılarak rapor alan öğrenci velilerinin okula yönlendirilmesinin yapılması.

**Tablo:40**

<b>Amaç 4</b>	Yönetici, öğretmen ve diğer personelin bilgi, beceri ve mesleki yeterliliklerini geliştirmeleri için eğitim almaları sağlanacaktır.								
<b>Hedef 4.1</b>	Okuldaki yönetici ve öğretmenlerin bilgi, beceri ve mesleki yeterliliklerinin artırılmasına yönelik çalışmalar yapılacaktır.								
<b>Performans Göstergeleri</b>	<b>Hedef e Etkisi (%)</b>	<b>Başlangıç Değeri</b>	<b>2024</b>	<b>2025</b>	<b>2026</b>	<b>2027</b>	<b>2028</b>	<b>İzleme Sıklığı</b>	<b>Rapor Sıklığı</b>
<b>PG 4.1.1</b> Düzenlenen eğitim sayısı	50	4	5	6	7	8	10	6 Ay	Yıllık
<b>PG 4.1.2</b> Eğitime katılan yönetici ve öğretmen sayısı	50	65	70	72	75	80	85	6 Ay	Yıllık
<b>Koordinatör Birim</b>	Fertek Özel Eğitim Meslek Okulu								
<b>İş Birliği Yapılacak Birimler</b>	İlçe Milli Eğitim, İdare, öğretmenler. Öğrenci Velileri, İl Sağlık Müdürlüğü								
<b>Riskler</b>									
<b>Stratejiler</b>	S1 Yönetici ve öğretmenlerin bilgi, beceri ve mesleki yeterliliklerinin geliştirilmesine yönelik fırsatlar sağlanacaktır.								
<b>Maliyet Tahmini</b>	50.000,00								
<b>Tespitler</b>									
<b>İhtiyaçlar</b>									

Tablo:41

<b>Amaç 4</b>	Yönetici, öğretmen ve diğer personelin bilgi, beceri ve mesleki yeterliliklerini geliştirmeleri için eğitim almaları sağlanacaktır.								
<b>Hedef 4.2</b>	Ailelere yönelik bilgi, beceri ve tutumların geliştirilmesine yönelik çalışmalar yapılacaktır.								
<b>Performans Göstergeleri</b>	<b>Hedef e Etkisi (%)</b>	<b>Başlangıç Değeri</b>	<b>2024</b>	<b>2025</b>	<b>2026</b>	<b>2027</b>	<b>2028</b>	<b>İzleme Sıklığı</b>	<b>Rapor Sıklığı</b>
PG 4.2.1 Düzenlenen eğitim sayısı	50	2	3	3	5	6	7	6 Ay	Yıllık
PG 4.2.2 Eğitime katılan kişi sayısı	50	3	20	30	40	50	60	6 Ay	Yıllık
<b>Koordinatör Birim</b>	Fertek Özel Eğitim Meslek Okulu								
<b>İş Birliği Yapılacak Birimler</b>	İlçe Milli Eğitim, İdare, öğretmenler. Öğrenci Velileri, RAM								
<b>Riskler</b>									
<b>Stratejiler</b>	S1 Eğitimlerin düzenlenmesine ilişkin ilgili kurum ve kuruluşlarla iş birliği yapılacaktır.								
<b>Maliyet Tahmini</b>	40.000,00								
<b>Tespitler</b>									
<b>İhtiyaçlar</b>									

Tablo:42

<b>Amaç 4</b>	Yönetici, öğretmen ve diğer personelin bilgi, beceri ve mesleki yeterliliklerini geliştirmeleri için eğitim almaları sağlanacaktır.								
<b>Hedef 4.3</b>	Okuldaki diğer personelin özel eğitim alanında bilgi ve farkındalıklarının artırılmasına yönelik çalışmalar yapılacaktır.								
<b>Performans Göstergeleri</b>	<b>Hedef e Etkisi (%)</b>	<b>Başlangıç Değeri</b>	<b>2024</b>	<b>2025</b>	<b>2026</b>	<b>2027</b>	<b>2028</b>	<b>İzleme Sıklığı</b>	<b>Rapor Sıklığı</b>
PG 4.3.1 Verilen eğitim sayısı	50	2	3	3	5	6	7	6 Ay	Yıllık
PG 4.3.2 Eğitime katılan personel sayısı	50	3	4	5	6	7	8	6 Ay	Yıllık
<b>Koordinatör Birim</b>									

<b>İş Birliđi Yapılacak Birimler</b>	İlçe Milli Eğitim, İdare, öğretmenler. Öğrenci Velileri, İl Sağlık Müdürlüğü
<b>Riskler</b>	
<b>Stratejiler</b>	S1 Eğitimlerin düzenlenmesine ilişkin ilgili kurum ve kuruluşlarla iş birliđi yapılacaktır.
<b>Maliyet Tahmini</b>	5.000,00
<b>Tespitler</b>	
<b>İhtiyaçlar</b>	

**Tablo:43**

<b>Amaç 5</b>	Öğrencilerin öğrenim gördüğü alanlarda yeterlilikleri ve nitelikleri artırılarak mezuniyet sonrası çalışma hayatına hazırlanmaları sağlanacaktır.								
<b>Hedef 5.1</b>	12. sınıf düzeyinde işletmelerde uygulamalı staj yapan öğrenci sayısı artırılacaktır.								
<b>Performans Göstergeleri</b>	<b>Hedef e Etkisi (%)</b>	<b>Başlang ıç Deđeri</b>	<b>2024</b>	<b>2025</b>	<b>2026</b>	<b>2027</b>	<b>2028</b>	<b>İzleme Sıklığı</b>	<b>Rapor Sıklığı</b>
<b>PG 5.1.1</b> İşletmelerde uygulamalı staj yapan öğrenci oranı	100	3	5	7	9	11	13	6 Ay	Yıllık
<b>Koordinatör Birim</b>	Fertek Özel Eğitim Meslek Okulu								
<b>İş Birliđi Yapılacak Birimler</b>	İlçe Milli Eğitim, İdare, öğretmenler. Öğrenci Velileri, İl Sağlık Müdürlüğü								
<b>Riskler</b>									
<b>Stratejiler</b>	S1. Okul bölgesinde bulunan işletmelerle yıllık bilgilendirme toplantıları yapılacaktır. S2. Uygulamalı mesleki beceri eğitiminin önemi hakkında aile ve öğrenciler bilgilendirilecektir.								
<b>Maliyet Tahmini</b>	7000								
<b>Tespitler</b>									
<b>İhtiyaçlar</b>									

**Tablo:44**

<b>Amaç 5</b>	Öğrencilerin öğrenim gördüğü alanlarda yeterlilikleri ve nitelikleri artırılarak mezuniyet sonrası çalışma hayatına hazırlanmaları sağlanacaktır.									
<b>Hedef 5.2</b>	Öğrencilerin bireysel ilgi ve yetenekleri doğrultusunda iş ve mesleğe hazırlanmaları sağlanacaktır.									
<b>Performans Göstergeleri</b>	<b>Hedef e Etkisi (%)</b>	<b>Başlangıç Değeri</b>	<b>2024</b>	<b>2025</b>	<b>2026</b>	<b>2027</b>	<b>2028</b>	<b>İzleme Sıklığı</b>	<b>Rapor Sıklığı</b>	
<b>PG 3.2.1 İş birliği yapılan kurum sayısı</b>	100	2	3	4	5	6	8	6 Ay	Yıllık	
<b>Koordinatör Birim</b>	Fertek Özel Eğitim Meslek Okulu									
<b>İş Birliği Yapılacak Birimler</b>	İlçe Milli Eğitim, İdare, öğretmenler. Öğrenci Velileri, İl Sağlık Müdürlüğü									
<b>Riskler</b>										
<b>Stratejiler</b>	S1 Öğrencilerin iş ve mesleğe hazırlanmalarına yönelik bölgedeki ilgili kurumlarla iş birliği yapılacaktır.									
<b>Maliyet Tahmini</b>	8000									
<b>Tespitler</b>										
<b>İhtiyaçlar</b>										

## 4.5. Maliyetlendirme

Tablo 45. Tahmini Maliyet Tablosu

	2024	2025	2026	2027	2028	Toplam Maliyet
<b>Amaç 1</b>	4000	6000	8000	9000	12000	39000
<b>Hedef 1.1</b>	4000	6000	8000	9000	12000	39000
<b>Amaç 2</b>	2000	3000	4000	5000	6000	20000
<b>Hedef 2.1</b>	2000	3000	4000	5000	6000	20000
<b>Amaç 3</b>	1000	2000	3000	4000	5000	15000
<b>Hedef 3.1</b>	1000	2000	3000	4000	5000	15000
<b>Amaç 4</b>	24000	25000	27000	30000	34000	140000
<b>Hedef4.1</b>	24000	25000	27000	30000	34000	140000
<b>Amaç 5</b>	1000	2000	3000	4000	5000	15000
<b>Hedef 5.1</b>	1000	2000	3000	4000	5000	15000
<b>Genel Yönetim Giderleri</b>	200.000	300000	300000	400000	450000	1650000
<b>TOPLAM</b>	234000	338000	345000	452500	512000	1879000

## 3. İZLEME VE DEĞERLENDİRME

İzleme ve değerlendirme süreci kurumsal öğrenmeyi buna bağlı olarak da faaliyetlerin sürekli olarak iyileştirilmesini sağlar. İzleme ve değerlendirme faaliyetleri sonucunda elde edilen bilgiler kullanılarak stratejik plan gözden geçirilir, hedeflenen ve ulaşılan sonuçlar karşılaştırılır. Bu karşılaştırmalar sonucunda da gerekli görülen durumlarda stratejik planın güncellemesi kararı verilebilir.

İzleme, amaç ve hedeflere kaydedilen ilerlemeyi takip etmek amacıyla

uygulama öncesi ve uygulama sırasında sürekli ve sistematik olarak nitel ve nicel verilerin toplandığı ve analiz edildiği tekrarlı bir süreçtir. Performans göstergeleri aracılığıyla amaç ve hedeflerin gerçekleşme sonuçlarının belirli bir sıklıkla izlenmesi ve belirlenen dönemler itibarıyla raporlanarak yöneticilerin değerlendirilmesine sunulması izleme faaliyetlerini oluşturur.

İzleme ve değerlendirme sürecinde yapılması gereken hususlara bu bölümde yer verilmelidir. İzleme ve değerlendirmeden sorumlu birim ve kişiler ile sürece ilişkin takvim belirtilmelidir.

**Hedefe İlişkin Değerlendirme:** Her yılın ilk altı ayında ilgili hedefe ait performans göstergelerinin performans düzeyi dikkate alınarak izlemenin yapıldığı yılın sonu itibarıyla hedeflenen değere ulaşıp ulaşılmadığının analizi yapılır. Hedeflenen değere ulaşılmasını engelleyecek hususlar ve riskler varsa bunlar değerlendirilir. Hedeflenen değerlere ulaşılmasını sağlayacak temel tedbirler kısaca yer verilir.

Okul/kurumlar için izleme değerlendirme faaliyetleri Tablo 26'da örneklendirilmiş olan izleme ve değerlendirme şablonu kullanılarak her eğitim-öğretim dönemi sonunda bir kere olacak şekilde gerçekleştirilir. Bu şablon ile planlanan hedefe ne oranda ulaşıldığı ve buna dair değerlendirmeler ifade edilir.

**Hedef Performansının Hesaplanması:** Gösterge değerlerinin kümülatif olarak belirlenmemesi durumunda hedef performansının hesaplanmasında izleme dönemindeki yıl sonu hedeflenen değer ile izleme dönemindeki gerçekleştirme değerinin kümülatif değeri baz alınır.

Bir göstergenin performansı %100'ü aşabilir ancak hedef performansının ölçümünde bu değer 100 olarak alınır. Böylece diğer göstergelerin hedefe etkisinin doğru hesaplanması sağlanır.

## EKLER:

EK-1 Paydaş Sınıflandırma Matrisi

PAYDAŞLAR	İÇ PAYDAŞLAR	DIŞ PAYDAŞLAR	YARARLANICI		
	Çalışanlar, Birimler	Temel ortak	Stratejik ortak	Tedarikçi	Müşteri, hedef kitle
Millî Eğitim Bakanlığı		X			
Valilik		X			
Millî Eğitim Çalışanları Müdürlüğü		X			
İlçe Millî Müdürlükleri		X			
Okullar ve Bağlı Kurumlar		X			
Öğretmenler Çalışanlar ve Diğer	X				
Öğrenciler ve Veliler					X
Okul Aile Birliği			X		
Üniversite			X		
Özel İdare			X		
Belediyeler			X		
Güvenlik Güçleri (Emniyet, Jandarma)			X		
Bayındırlık Müdürlüğü ve İskân			X		
Sosyal Müdürlüğü Hizmetler			X		
Gençlik ve Spor Müdürlüğü			X		
Muhtarlık			X		
İşveren kuruluşlar			X		
Sivil Toplum Kuruluşları			X		
Turizm Uygulama otelleri			X		

Tabloda yer paydaşların listesi okul/kurumun türüne ve yapısına göre değişkenlik gösterebilir.

√ : Tamamı O : Bir kısmı

EK -2 Paydaş Önceliklendirme Matrisi

Paydaş	İç Paydaş	Dış Paydaş	Yararlanıcı (Müşteri)	Neden Paydaş?	Önceliği
MEB		√		Bağlı olduğumuz merkezi idare	1
Öğrenciler			√	Hizmetlerimizden yaralandıkları için	1
Özel İdare		√		Tedarikçi mahalli idare	1
STK		O		Amaç ve hedeflerimize ulaşmak iş birliği yapacağımız kurumlar	..

**Ek-3 Yararlanıcı Ürün/Hizmet Matrisi**

Ürün/Hizmet	Eğitim-Öğretim (Örgün-Yaygın)	Yararlılık-Bursluluk	Nitelikli İş Gücü	AR-GE, Projeler, Deneysel	Altyapı, Donatım Yatırım	Yayın	Rehberlik, Kurs, Sosyal etkinlikler	Mezunlar (Öğrenci)	Ölçme-Değerlendirme
Yararlanıcı (Müşteri)									
Öğrenciler	√	o			√	√	√		
Veliler							√		
Üniversiteler			o	o					
Medya			o	o					
Uluslararası kuruluşlar				o		o			
Meslek Kuruluşları									
Sağlık kuruluşları			o						
Diğer Kurumlar									o
Özel sektör			√	o		o			

√ : Tamamı O : Bir kısmı



**Tablo 7 : Paydaşların anket sonuçları -öğrenci**

N O	ÖĞRENCİLERİ İÇİN ANKET SONUÇLARI	Kesinlikle oranı	Katılıyorum oranı	Kararsızım oranı	Katılmıyorum oranı	Kesinlikle Katılmıyorum oranı
01-	İhtiyaç duyduğumda okul çalışanlarıyla rahatlıkla görüşebiliyorum.					
02-	Okul müdürü ile ihtiyaç duyduğumda rahatlıkla konuşabiliyorum.					
03-	Okulun rehberlik servisinden yeterince yararlanabiliyorum.					
04-	Okula ilettiğimiz öneri ve isteklerimiz dikkate alınır.					
05-	Okulda kendimi güvende hissediyorum.					
06-	Okulda öğrencilerle ilgili alınan kararlarda bizlerin görüşleri alınır.					
07-	Öğretmenler yeniliğe açık olarak derslerin işlenişinde çeşitli yöntemler kullanmaktadır.					
08-	Derslerde konuya göre uygun araç gereçler kullanılmaktadır.					
09-	Teneffüslerde ihtiyaçlarımı giderebiliyorum.					
10-	Okulun içi ve dışı temizdir.					
11-	Okulun binası ve diğer fiziki mekânlar yeterlidir.					
12-	Okul yemekhanesinde verilen yemek sağlıklı ve güvenlidir.					
13-	Okulumuzda yeterli miktarda sanatsal ve kültürel faaliyetler düzenlenmektedir.					
14-	Öğretmenlerim beni daha iyi performans göstermem için teşvik ediyor.					
15-	Öğretmenlerim derslerin işlenişinde farklı ve ilgi çekici yöntemler kullanır.					
16-	Sınav ve ödevlerin beni değerlendirmek için adil ve yeterli olduğunu düşünüyorum.					
17-	Okulda düzenlenen sanatsal ve kültürel faaliyetler yeterlidir.					
18-	Okulda öğrencilerin görüşleri dikkate alınır.					

**Tablo 7 : Paydaşların anket sonuçları -öğretmen**

N O	Paydaşların anket sonuçları -öğretmen  ÖĞRETMENLER İÇİN ANKET SONUÇLARI	Kesinlikle oranı	Katlıyorum oranı	Kararsızım oranı	Katılmıyorum oranı	Kesinlikle Katılmıyorum oranı
01-	Okulumuzda alınan kararlar, çalışanların katılımıyla alınır.					
02-	Kurumdaki tüm duyurular çalışanlara zamanında iletilir.					
03-	Her türlü ödüllendirmede adil olma, tarafsızlık ve objektiflik esastır.					
04-	Kendimi, okulun değerli bir üyesi olarak görürüm.					
05-	Çalıştığım okul bana kendimi geliştirme imkânı tanımaktadır.					
06-	Okul, teknik araç ve gereç yönünden yeterli donanıma sahiptir.					
07-	Okulda çalışanlara yönelik sosyal ve kültürel faaliyetler düzenlenir.					
08-	Okulda öğretmenler arasında ayırım yapılmamaktadır.					
09-	Okulumuzda yerelde ve toplum üzerinde olumlu etki bırakacak çalışmalar yapılmaktadır.					
10-	Yöneticilerimiz, yaratıcı ve yenilikçi düşüncelerin üretilmesini teşvik etmektedir.					
11-	Yöneticiler, okulun vizyonunu, stratejilerini, iyileştirmeye açık alanlarını vs. çalışanlarla paylaşır.					
12-	Okulumuzda sadece öğretmenlerin kullanımına tahsis edilmiş yerler yeterlidir.					
13-	Alanıma ilişkin yenilik ve gelişmeleri takip eder ve kendimi güncellerim.					
14-	Diğer öğretmenlerle iş birliği yaparım.					
15-	Okul personeli arasında dostane bir ilişki sürdürülür.					
16-	Takım ruhumuz ve moralimiz yüksek.					
17-	Okulumuza aidiyet hissediyorum.					

N O	<b>Tablo 9 : Paydaşların anket sonuçları -veli</b>					
	<b>VELİLER İÇİN ANKET SONUÇLARI</b>					
		Kesinlikle oranı	Katılıyorum oranı	Kararsızım oranı	Katılmıyorum oranı	Kesinlikle Katılmıyorum oranı
01	Okulun misyonu ve vizyonunu tam olarak anlıyorum.					
02	Okulda eğitim ve yönetim kalitesi sürekli olarak gelişiyor.					
03	Okul temiz ve hijyeniktir.					
04	Okul, öğrencilerin ve personelin güvenliğini sağlamak için uygun güvenlik önlemleri alır.					
05	Okul, yeni kabul edilen öğrencilere uygun desteği sağlar.					
06	Okul, çocuğumun okumaya olan ilgisini geliştirmesine yardımcı olabilir.					
07	Okul çocuğumun öğrenme ilgisini güçlendiriyor.					
08	Okul çocuğumun ahlaki gelişimini teşvik edebilir.					
09	Okulda kullanılan değerlendirme yöntemleri çocuğumun gelişimini tüm yönleriyle anlamama yardımcı oluyor.					
10	Okul, çocuğumun öğrenme performansı ve gelişimi hakkında beni iyi bilgilendiriyor.					
11	Okul çocuğuma duygusal rahatsızlık ve öğrenme güçlükleri ile karşılaştığımda yeterli desteği ve rehberlik sağlar.					
12	Öğretmenlerin benimle iletişim kurma yöntemlerinden memnunum.					
13	Herhangi bir problem durumunda müdür endişelerime cevap veriyor.					
14	Okulda, velilerin ihtiyaçlarına uygun eğitim faaliyetleri düzenlenir.					
15	Okul, çocukların gelişimini desteklemek için velilerle iyi bir ilişki kurar.					
16	Okul, aktif veli katılımını teşvik eder.					
17	Okulun veli etkinliklerine aktif olarak katılırım.					
18	Bir veli olarak okula aidiyet hissediyorum.					
19	Çocuğumun ev ödevlerini tamamlamasını sağlarım.					
20	Çocuğumu okumaya teşvik ederim.					
21	Çocuğumun her gün okula gitmesini sağlarım.					
22	Çocuğumun eğitiminde aktif bir ortağım.					









